

DEPARTEMENT DU TARN-ET-GARONNE

COMMUNAUTE DE COMMUNES TERRES DES CONFLUENCES

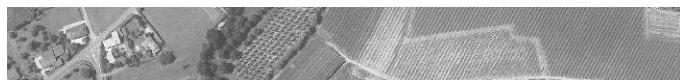
# CASTELSARRASIN

## 2 – RAPPORT DE PRESENTATION ANNEXE 2 : DIAGNOSTIC AGRICOLE ET FONCIER / COMMUNAUTE DE COMMUNES TERRES DE CONFLUENCES

### REVISION 1

Arrêté	Enquête Publique		Approuvé
13 décembre 2016	16 août 2017	18 septembre 2017	20 décembre 2017





## DIAGNOSTIC TERRITORIAL AGRICOLE ET FONCIER :

### **COMMUNAUTE DE COMMUNES TERRES DE CONFLUENCES**

### **DIAGNOSTIC AGRICOLE ET FONCIER**



**Dossier suivi par**

Thomas LOBRY  
Laurence DAUCH  
(Chambre d'agriculture 82)

Mai 2015

La **Communauté de Communes Terres de Confluences [CCTC]** a souhaité se doter d'un diagnostic territorial de son activité agricole à travers une **analyse de son contexte agricole et foncier local**.

La **Chambre d'Agriculture de Tarn-et-Garonne [CA82]** a proposé de répondre à ce besoin. Les résultats de cette analyse sont détaillés au sein de ce document.

La CA82 remercie vivement les **partenaires associés** à ce travail. Ils ont apporté leur expertise et leur compétence sur certains volets thématiques développés ci-après :

- **Point Info Installation 82,**
- **AREFA Midi-Pyrénées / ADEFA 82**
- **MSA Nord Midi-Pyrénées,**
- **ALMA 82,**
- **FDCUMA 82,**
- **SAFER SOGAP.**



# SOMMAIRE

<b>I. Territoire d'étude :</b> .....	<b>4</b>
<b>II. Analyse agricole et foncière du territoire :</b> .....	<b>5</b>
<b>A. Structure et économie agricoles :</b> .....	<b>5</b>
1. Deux Petites Régions Agricoles sur le territoire : .....	5
2. Une démographie agricole en recul conformément au contexte départemental : .....	6
3. Une configuration foncière aux qualités agronomiques hétérogènes présentant un éclatement partiel des entités d'exploitation. ....	8
4. Une activité agricole fortement orientée en cultures fruitières avec une présence de grandes cultures et un recul de l'élevage déjà minoritaire : .....	11
5. Une ressource importante en emplois agricoles axées sur les cultures pérennes.....	15
6. Des structures d'exploitations majoritairement individuelles et une pluriactivité partielle des chefs d'exploitations : .....	16
7. Un apport de valeur ajoutée par les Signes Officiels de Qualité, les Circuits Courts de commercialisation et l'Agriculture Biologique : .....	16
8. Une agriculture de groupe et une infrastructure collective au service des exploitations : .....	19
<b>B. Transmission et installations agricoles :</b> .....	<b>23</b>
1. Un vieillissement de la population agricole : .....	23
2. Une dynamique à l'installation régulière compensant seulement partiellement les cessations d'activités : .....	24
<b>C. Dynamique foncière .....</b>	<b>27</b>
<b>III. Synthèse globale :</b> .....	<b>30</b>
<b>IV. Annexes :</b> .....	<b>31</b>

## Remarque :

Certaines pièces présentes à titre d'information au sein de ce document sont annexées au corps de texte.

## I. Territoire d'étude :

Le territoire d'étude est celui de la **Communauté de Communes Terres de Confluences**, à savoir les communes de : Boudou, Castelsarrasin, Durfort-Lacapelette, Lizac, Moissac, Montesquieu.

### Zone d'étude :

Date : 27/04/2015

## C.C. TERRES DE CONFLUENCES :

**Territoire de 6 communes  
sur 4 cantons**



Les cantons concernés sont : Pays de Serres Sud-Quercy, Moissac, Valence et Castelsarrasin.

Le territoire est limitrophe du fleuve Garonne dans sa partie sud. Il est également traversé par la rivière Tarn et le Canal Latéral à la Garonne. La Barguelonne constitue une limite naturelle au nord de la zone d'étude.

## II. Analyse agricole et foncière du territoire :

Cette expertise a pour objectif d'analyser globalement l'activité agricole et sa contribution territoriale. Différents aspects sont ici successivement développés : structures et économie agricoles, transmission et installations agricoles, dynamique foncière.

### A. STRUCTURE ET ECONOMIE AGRICOLES :

#### 1. Deux Petites Régions Agricoles sur le territoire :

Le territoire se divise en deux régions agricoles :

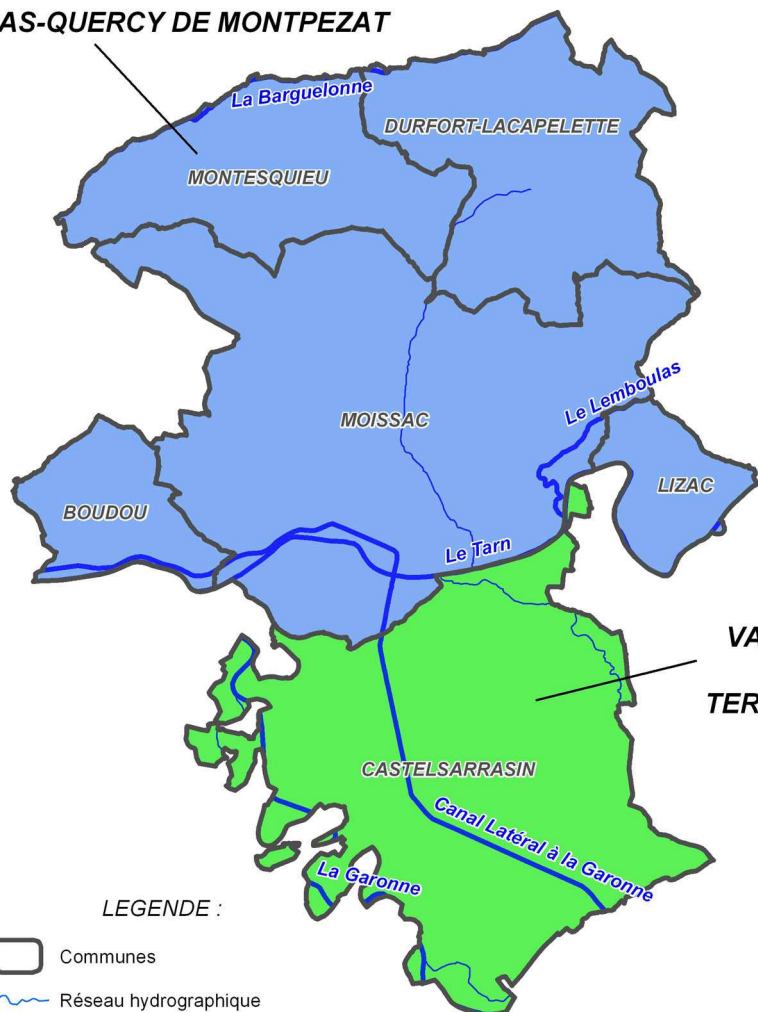
- « **Bas-Quercy de Montpezat** » (5 communes) : située sur une grosse partie nord et marquée notamment par une topographie sous forme de coteaux à usage agricole diversifié,
- « **Vallées et Terrasses** » (Castelsarrasin) : fortement liée au fleuve Garonne, à la topographie plus plane et soumise à une dynamique territoriale importante (activités économiques diverses, infrastructures de transports, etc.).

Date : 27/04/2015

### C.C. TERRES DE CONFLUENCES : PETITES RÉGIONS AGRICOLES

#### Petites Régions Agricoles du territoire :

#### BAS-QUERCY DE MONTPEZAT



#### VALLÉES ET TERRASSES

Certaines communes situées en limite des deux régions agricoles peuvent présenter une **mixité de profils** :

Moissac, Lizac, Boudou.

LEGENDE :

- Communes
- ~ Réseau hydrographique
- Petites Régions Agricoles :**
- BAS-QUERCY DE MONTPEZAT
- VALLEES ET TERRASSES

Sources : Données CA82 & RGA / BD TOPO ©IGN 2013 / BD CARTHAGE ©IGN 2013.

## 2. Une démographie agricole en recul conformément au contexte départemental :

- La zone d'étude comptait **547 exploitations en 2010** [Source : AGRESTE-RGA]. Cet effectif des exploitations agricoles était de 733 en 2000 et 1 030 en 1988. La diminution est donc de -29% sur la période 1988/2000, puis de -25% sur la seconde période 2000/2010 (soit -47% sur la période totale).

### Evolution territoriale du nombre d'exploitations et de la SAU exploitée :

	Exploitations agricoles ayant leur siège dans la commune			Superficie agricole utilisée en hectare		
	2010	2000	1988	2010	2000	1988
<b>Boudou</b>	<b>27</b>	42	48	<b>547</b>	726	806
<b>Castelsarrasin</b>	<b>176</b>	197	278	<b>5 294</b>	5 672	5 180
<b>Durfort-Lacapelette</b>	<b>48</b>	80	109	<b>1 578</b>	1 778	2 220
<b>Lizac</b>	<b>37</b>	45	59	<b>524</b>	621	871
<b>Moissac</b>	<b>202</b>	284	446	<b>3 672</b>	3 901	4 426
<b>Montesquieu</b>	<b>57</b>	85	90	<b>1 514</b>	1 694	1 703
<b>Total :</b>	<b>547</b>	<b>733</b>	<b>1 030</b>	<b>13 129</b>	<b>14 392</b>	<b>15 206</b>

Source : AGRESTE-RGA

Les communes de Moissac et Durfort-Lacapelette subissent sur la période totale une diminution plus forte de leur nombre d'exploitations (recul supérieur à 55%), probablement en raison des difficultés rencontrées par les cultures fruitières de coteaux et donc d'un défaut de transmissibilité des exploitations concernées.

- Le **niveau d'emploi** (notion de « *Volume de travail* » au sens R.G.A., cf définition ci-dessous) atteint **1 211 équivalents temps-plein en 2010**. Il a connu une diminution de légèrement moindre ampleur de 1988 à 2010 : baisse de 40% sur la totalité de la période, plus prononcée de 1988 à 2000. Le « *Volume de travail* ». Les **productions fruitières** présentes sur la zone sont pourvoyeuses d'emplois saisonniers.

Cette notion de **volume de travail** correspond à la contribution de l'ensemble de la main d'œuvre salariée et familiale sur les exploitations du territoire. Il est fréquent de constater que celle-ci diminue en valeur plus rapidement que le nombre d'exploitations (une conjoncture économique difficile et/ou un contexte négatif n'étant pas favorables à l'emploi salarié). Cela n'est pas le cas ici.

Cette constatation peut traduire localement une pérennité plus grande de structures agricoles les plus importantes employeuses de main d'œuvre et/ou des principaux espaces agricoles dédiés aux productions concernées.

Cette diminution des effectifs et des emplois agricoles sur la Communauté de communes est **globalement conforme aux évolutions départementales** en place sur le Tarn-et-Garonne : -48% pour les effectifs d'exploitations 82 pour la période 1988 à 2010 et -48% pour le volume de travail 82.

- Les **surfaces agricoles exploitées par les exploitations communales** ont également connu une diminution (-14%) certes d'une moindre ampleur.



La baisse des effectifs d'exploitations n'a pas été compensée par un agrandissement équivalent des exploitations en place malgré une hausse notable de la valeur de **SAU moyenne par exploitation** : elle passe de 15ha à 24ha sur la période 1988 / 2010.

La **taille moyenne des exploitations** du territoire est plus modeste par rapport au contexte départemental (SAU 82 moyenne de 23ha en 1988, puis 40ha en 2010) en raison de la présence locale de structures d'exploitations spécialisées en cultures fruitières.

Le Tarn-et-Garonne n'a d'ailleurs pas non plus compensé sa démographie agricole déficitaire par un agrandissement de ses exploitations (recul de 8% de la SAU totale des exploitations tarn-et-garonnaises de 1988 à 2010).

La **situation géographique** de certaines communes à proximité de pôles urbains et de leurs **dynamiques territoriales en place** (implantations bâties, accueil d'entreprises, etc.) peut certainement constituer un frein à la consolidation par agrandissement des exploitations locales.

En outre plusieurs communes peuvent subir une déprise partielle de leurs espaces agricoles en lien avec le **recul de l'activité** en termes d'effectifs agricoles (Boudou, Durfort-Lacapelette, Lizac, Moissac).

*Un tableau joint en annexe du document reprend de manière détaillée les principales valeurs statistiques agricoles (valeurs communales) issues du R.G.A. : exploitations agricoles, travail dans les exploitations, Superficie Agricole Utilisée, Cheptel, superficies en Terres Labourables, Cultures Permanentes et Toujours en Herbe.*

### 3. Une configuration foncière aux qualités agronomiques hétérogènes présentant un éclatement partiel des entités d'exploitation.

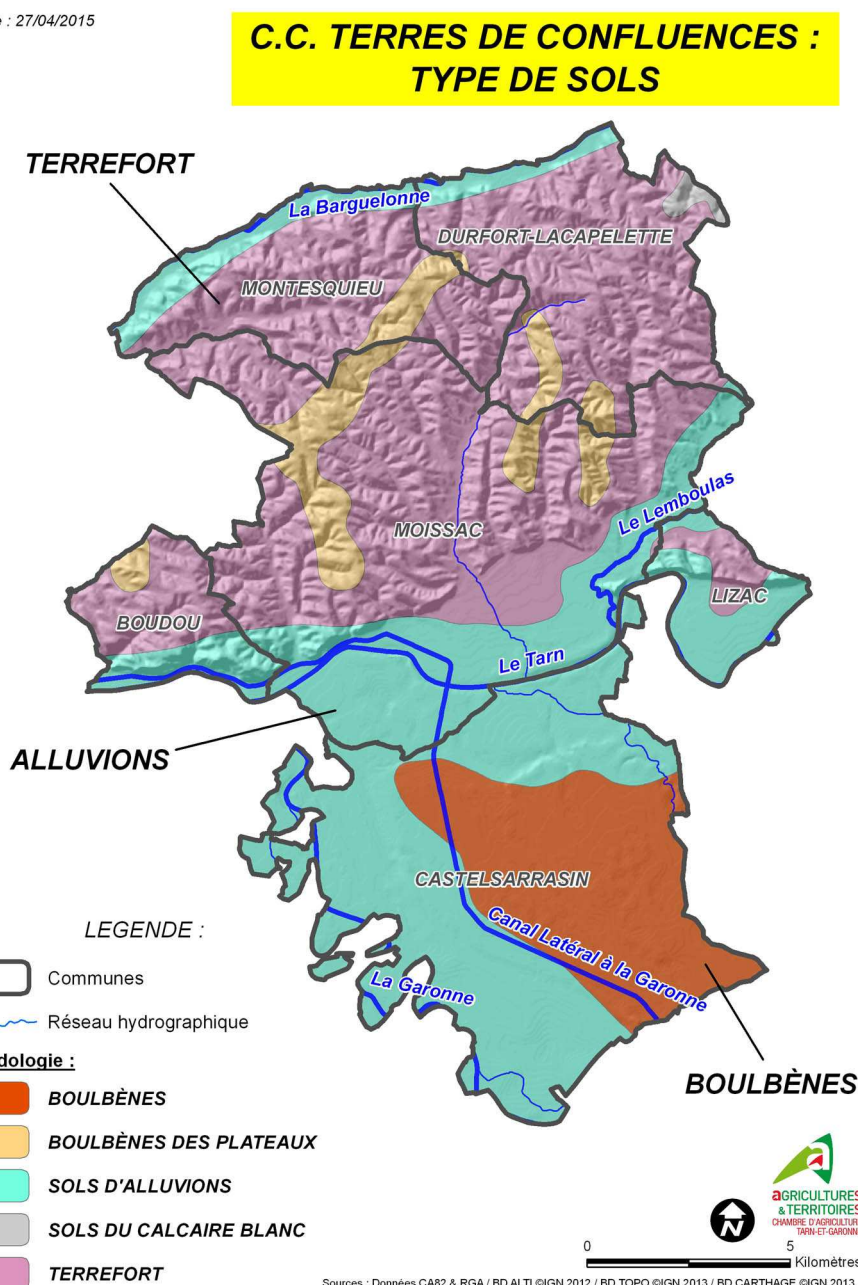
La **qualité agronomique** des sols est variable sur le territoire (cf carte ci-dessous). Trois secteurs distincts principaux se détachent :

- Secteurs alluvionnaires en bordures de Garonne, du Tarn et de la Barguelonne,
- Zone de boubènes au sud-est du territoire,
- Entité de Terrefort (avec des inclusions de boubènes des plateaux) dans la moitié nord.

#### Types de sols sur le territoire :

Date : 27/04/2015

Source : "Les sols de Tarn-et-garonne" - A. CAVAILLE



Les **sols d'alluvions** en situation plane ont le meilleur potentiel agronomique (sol profond avec une bonne fertilité). Ils permettent d'obtenir une valorisation technico-économique optimale dans la conduite culturale. Dans le cadre des dynamiques territoriales en place, un effort particulier de préservation des terres agricoles peut porter sur ces secteurs.

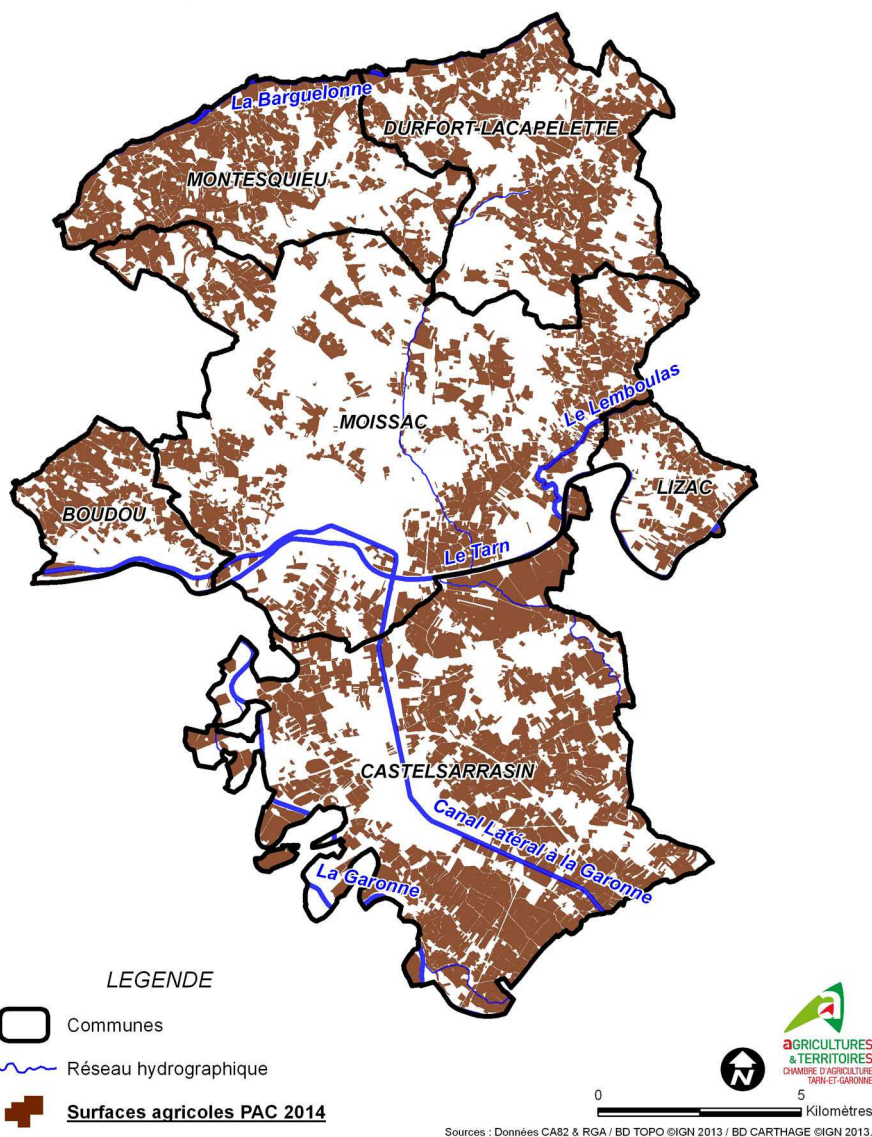
Les sols de **terrefort** des coteaux nord du territoire présentent une qualité intermédiaire et une polyvalence de pratiques (sols argilo-calcaires). Les **boulbènes** en situation sud-est imposent une véritable problématique de praticabilité et de viabilité des pratiques (faible teneur en argiles et forte composante en limons) ce qui provoque des défauts de "tenue" de la structure du sol.

La **Surface Agricole Utile** intercommunale déclarée PAC en 2014 est de **11 243 ha**, soit 45% de la surface territoriale totale [Source : Traitement donnée ASP]. Un tableau situé page suivante précise les surfaces par commune.

### Terres agricoles déclarées PAC :

Date : 27/04/2015

## C.C. TERRES DE CONFLUENCES : TERRES AGRICOLES DÉCLARÉES PAC EN 2014



Toutefois les productions fruitières ne sont pas intégralement déclarées dans le cadre des dispositifs d'aides PAC, notamment de la part des structures d'exploitations spécialisées en arboriculture. Les communes de Moissac et Lizac possèdent des blocs fonciers contigus concernés par des cultures pérennes et non-déclarés PAC.

La zone d'étude possède une **vocation économique agricole pour plus de la moitié de son espace territorial.**

Les communes du territoire présentent un **morcellement hétérogène** et parfois un éclatement des entités foncières : 514 déclarants PAC ont des ilots sur la zone d'étude en 2011 et avec une variabilité de leur représentation individuelle :

- Surface individuelle variant de moins de 1ha à 148ha,
- Nombre d'ilots par exploitation compris entre 1 et 49 (moyenne de 16 ilots par expl.).

Moins de 100 déclarants ont localement plus de 10 îlots. Plus de 40% des déclarants ont moins de 10ha.

### Surfaces agricoles et déclarants PAC sur le territoire :

Libellé de commune	Superficie Agricole Utilisée des exploitations	SAU déclarée PAC	Surface des ilots PAC	Nbre de déclarants PAC				
	2010	2014		2011				
	Total (ha)	Total (ha)	Moyenne (ha)	Total	Moins de 10 ha	Plus de 10 ilots		
Boudou	547	574	4,0	37	22	59%	4	11%
Castelsarrasin	5 294	4 211	4,9	191	89	47%	26	14%
Durfort-Lacapelette	1 578	1 698	3,9	95	48	51%	8	8%
Lizac	524	407	1,9	36	23	64%	6	17%
Moissac	3 672	2 789	3,0	173	83	48%	29	17%
Montesquieu	1 514	1 563	4,0	80	32	40%	11	14%
<b>Total :</b>	<b>13 129</b>	<b>11 243</b>	<b>3,8</b>	<b>514</b>	<b>213</b>	<b>41%</b>	<b>95</b>	<b>18%</b>

Source : AGRESTE-RGA – Traitement données A.S.P.

Les situations communales sont hétérogènes notamment en fonction des profils rencontrés. L'antériorité d'éventuelles réorganisations foncières réalisées sur les communes ou certains secteurs peut également contribuer à cette différenciation.

La commune de Castelsarrasin présente une orientation de production agricole en « *Polyculture et polyélevage* » (cf tableau page suivante), une topographie plus plane et un parcellaire plus regroupé (taille moyenne d'îlot de 4.9ha).

Les communes du nord du territoire ont une dominante en arboriculture de coteaux, ce qui induit souvent un parcellaire plus réduit et morcellé, un éclatement des entités foncières d'exploitations. Les déclarants ayant moins de 10ha sont fortement représentés sur Boudou et Lizac (59% et 64%).

Certaines **actions ponctuelles d'anticipations foncières ou de réorganisations basées sur des opérations à l'amiable** peuvent éventuellement permettre de répondre à des enjeux locaux (favoriser une installation, meilleure structuration foncière entre agriculteurs voisins, consolider des structures).

Sur le volet de planification urbaine, les communes sont inégalement dotées : **Plan d'Occupation des Sols** pour Castelsarrasin, **Carte Communale approuvée** pour Boudou et Lizac, ou **Plan Local d'Urbanisme** pour Durfort-Lacapelette, Moissac et Montesquieu.

Un **Plan Local d'Urbanisme Intercommunal** est en projet de réalisation sur la C<sup>té</sup> de Communes.

Il conviendrait de **favoriser au maximum une organisation spatiale claire** du territoire permettant son utilisation partagée et de maintenir un contexte le plus favorable à l'activité agricole. Un effort particulier de préservation des terres peut être porté sur les secteurs de terres au meilleur potentiel agronomique (secteur d'alluvions cité précédemment).

L'éventuelle **implantation de la ligne L.G.V. Bordeaux - Toulouse** risque d'impacter la structuration foncière sur les secteurs concernés (sud-est de Castelsarrasin). Il conviendra au maximum de proposer des mesures d'accompagnement et de compensation en vue de maintenir un environnement foncier et une infrastructure opérationnels.

#### 4. Une activité agricole fortement orientée en cultures fruitières avec une présence de grandes cultures et un recul de l'élevage déjà minoritaire :

- L'orientation agricole du territoire est **essentiellement tournée vers les cultures permanentes et la polyculture avec une contribution en net recul des productions d'élevages.**

#### Orientations communales de productions agricoles :

Libellé de commune	Orientation technico-économique de la commune (2010)
Boudou	Fruits et autres cultures permanentes
Castelsarrasin	Polyculture et polyélevage
Durfort-Lacapelette	Fruits et autres cultures permanentes
Lizac	
Moissac	
Montesquieu	Polyculture et polyélevage

Source : AGRESTE-RGA

#### Typologie globale des surfaces exploitées :

Surfaces exprimées en hectares

Source : AGRESTE-RGA

	2010	2000	1988
Terres Labourables	8 798	9 233	8 540
Cultures Permanentes <sup>1</sup>	3 005	3 768	4 278
Superficie Toujours en Herbe <sup>2</sup>	1 300	1 342	2 308
<b>Total :</b>	<b>13 103</b>	<b>14 343</b>	<b>15 126</b>

#### Détail des surfaces exploitées par commune en 2010 :

Surfaces exprimées en hectares

Source : AGRESTE-RGA

Libellé de commune	Petites Régions Agricoles	Terres labourables		Cultures Permanentes		Superficie Toujours en Herbe	
Boudou	Bas-Quercy de Montpezat	375	69%	129	24%	42	8%
Castelsarrasin	Vallées et Terrasses	4 346	82%	760	14%	175	3%
Durfort-Lacapelette	Bas-Quercy de Montpezat	1 159	74%	242	15%	175	11%
Lizac	Bas-Quercy de Montpezat	236	45%	271	52%	15	3%
Moissac	Bas-Quercy de Montpezat	1 736	47%	1 347	37%	582	16%
Montesquieu	Bas-Quercy de Montpezat	946	63%	256	17%	311	21%
<b>Total (ha) :</b>		<b>8 798</b>		<b>3 005</b>		<b>1 300</b>	

<sup>1</sup> Cultures Permanentes : vignes, vergers, pépinières ornementales, fruitières et forestières, cultures de miscanthus, jonc, mûrier, osier, arbre truffier, à laquelle s'ajoute la superficie en arbres de Noël en 2010. [Source : AGRESTE-RGA].

<sup>2</sup> Superficie Toujours en Herbe : prairies naturelles ou semées depuis six ans ou plus [Source : AGRESTE-RGA].

Le détail des cultures exploitées par les exploitations en place sur le territoire en 2010 est présenté en annexe de ce document (chiffres cantonaux). Ces éléments sont précédés par une carte synthétique et les données communales principales issues du Recensement Général Agricole 2010.

- Toutes filières confondues, les **cultures permanentes** représentent **3 000 ha** en 2010, soit 23% des surfaces agricoles des exploitations du territoire [Source : AGRESTE-RGA]. Elles concernent les superficies en vignes et vergers, les pépinières ornementales, fruitières et forestières. Ce même taux est " seulement " de 7% pour l'ensemble du département.

Les 6 communes du territoire contribuent à plus de **20% des surfaces départementales** en cultures permanentes en 2010 [Source : AGRESTE-RGA]. Ce taux est stable depuis 1988 malgré la baisse globales des surfaces plantées.

Le territoire Terres de Confluences occupe une **place prépondérante dans la production fruitière tarn-et-garonnaise**. Il est le deuxième pôle de productions départemental (avec le bassin montalbanais), le Tarn-et-Garonne étant un département leader en la matière sur le plan national.

La **filière de production est très structurée** localement. Ses acteurs sont des éléments majeurs de la vie économique globale du territoire. De nombreuses structures de filière amont / aval sont implantées :

- Organisation de Producteurs (Pomme Lomagne, APRM, CFQG, Quercy primeur, Quercy Soleil, Stanor, Qualifruit, Val d'Autan, etc.),
- Stations fruitières de conditionnement et expéditeurs (Blue Whale, Boyer SA, Cancel Fruit),
- Fournisseurs d'intrants, matériels, etc..

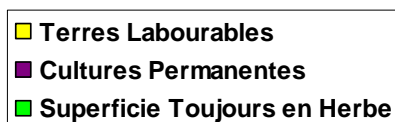
La **typologie des exploitations liées à l'arboriculture** diffère entre les exploitations en situation de plaine alluviale (taille très importante, forte appartenance aux OP) et les exploitations en coteaux (taille plus modeste, diversité des modes de commercialisation : OP, négoce et Circuits courts, transformations de la production).

L'**Appellation d'Origine Protégée « Chasselas de Moissac »** fait également l'objet d'une structuration professionnelle qui lui est propre (cf ci-après : "7. Un apport de valeur ajoutée par les Signes Officiels de Qualité, les Circuits Courts de commercialisation et l'Agriculture Biologique :").

- Les surfaces en **terres labourables** des exploitations intercommunales sont localement **majoritaires** (2/3 des surfaces) mais dans une proportion moindre par rapport au contexte départemental (part de 80% des surfaces en 82).

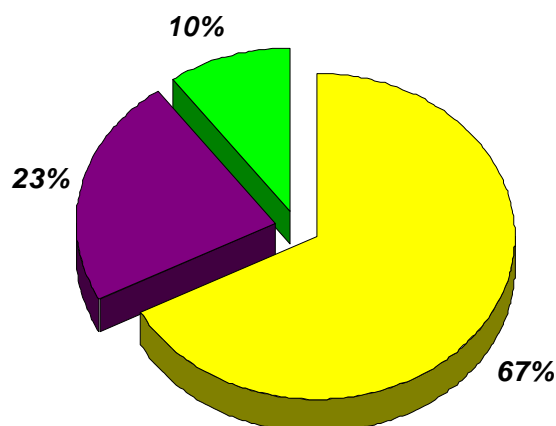
La Superficie Toujours en Herbe associée aux élevages ne représente que 10% des surfaces exploitées par les exploitations du territoire.

Ce même ratio surfacique est de 13% pour l'ensemble des exploitations départementales.



Source : AGRESTE-RGA

**Répartition des surfaces exploitées par les exploitations en 2010 :**



Certaines communes du territoire ont des profils légèrement différenciés :

- La commune de Castelsarrasin (secteur agricole « Vallées et Terrasses ») présente en 2010 la proportion de surfaces labourables la plus élevée, supérieure de 15% à la moyenne territoriale : plus grande implantation des grandes cultures en lien avec une meilleure configuration topographique / agronomique des terres et une disponibilité facilitée de la ressource en eau pour l'irrigation (pompages en puits, en Garonne, etc.).
- A l'inverse, la commune Lizac apparaît très spécialisée en cultures pérennes (plus de 50% de Cultures Permanentes, plus du double de la moyenne territoriale).
- La commune de Moissac présente un profil mixte en lien avec sa variété de configuration topographique et agronomique.
- Les surfaces fourragères liées à l'élevage (Superficie Toujours en Herbe [S.T.H.]) sont inégalement réparties. Seules 3 communes du secteur « Bas-Quercy de Montpezat » ont un taux de S.T.H. supérieur à 10%. La répartition des cheptels relatifs à l'activité d'élevage est similaire.

▪ L'activité d'élevage est en retrait continu sur le territoire :

Toutes filières confondues, elle représente 3 178 UGB<sup>3</sup> en 2010 (cf tableau ci-après).

**Importance du cheptel total sur le territoire :**

	2010	2000	1988
Cheptel total (UGB)	3 178	3 802	4 754
Part du cheptel départemental	4%	4%	4%

Source : AGRESTE-RGA

L'activité a connu un **recul de son volume de productions**<sup>4</sup> de 1988 à 2010 (-33%) supérieur à la situation départementale sur la même période (recul de 23%).

Le nombre d'exploitations concernées par une activité d'élevage a chuté de plus de moitié de 2000 à 2010 (-55%). La situation peut être nuancée en fonction des filières concernées (cf tableau page suivante).

**56 exploitations agricoles recensées en 2014** ont un à plusieurs cheptels déclarés et identifiés auprès de l'ALMA82<sup>5</sup> sur les communes de la zone d'étude en 2013 / 2014 (cf tableau détaillé page suivante).

Le territoire n'est pas marqué par une activité d'élevage prépondérante ou identitaire, au contraire d'autres secteurs du département. Le cheptel présent sur la zone représente moins de 5% du cheptel départemental.

<sup>3</sup> Cheptel total exprimé en Unité de Gros Bétail (tous aliments).

<sup>4</sup> Toutes filières de productions animales confondues.

<sup>5</sup> Association de Lutte contre les Maladies des Animaux de Tarn-et-Garonne.

### Types et effectifs d'élevages déclarés<sup>6</sup> :

Communes	Elevages Bovins (2014)		Elevages Ovins (2013)		Elevages Caprins (2013)	
	Nombre d'élevages	Effectifs animaux	Nombre d'élevages	Effectifs animaux	Nombre d'élevages	Effectifs animaux
Boudou	3	141	1	16	0	0
Castelsarrasin	7	513	3	52	0	0
Durfort-Lacapelette	11	729	2	107	0	0
Lizac	0	0	0	0	0	0
Moissac	8	484	9	858	2	95
Montesquieu	8	428	4	388	2	640
	<b>37</b>	<b>2 295</b>	<b>19</b>	<b>1 421</b>	<b>4</b>	<b>735</b>

Source : ALMA82 – CA82

### Evolution des filières d'élevages de 2000 à 2010 :

	Territoire Terres de Confluences		82	
	Exploitations	Effectifs animaux	Exploitations	Effectifs animaux
<b>Bovins</b>	<b>-48%</b>	<b>-18%</b>	<b>-42%</b>	<b>-13%</b>
<b>Ovins</b>	<b>-26%</b>	<b>+2%</b>	<b>-44%</b>	<b>-22%</b>
<b>Volailles</b>	<b>-48%</b>	<b>-69%</b>	<b>-75%</b>	<b>+24%</b>

Source : AGRESTE-RGA

La **production bovine** représente **56 exploitations en 2010** [Source : AGRESTE-RGA]. Ce retrait de l'élevage bovin se prolonge notamment avec le contexte global négatif lié aux **cessations laitières** : nombre d'exploitations en bovins lait divisé par quatre de 2000 à 2010 sur la zone d'étude.

Les **difficultés techniques** rencontrées par cette filière sont liées aux **problématiques sanitaires** et à l'ensemble du volet réglementaire s'y apportant (effet de seuil pour les exploitations modestes, niveaux d'investissements et de contraintes élevés).

Nous assistons sur la période étudiée à une **concentration plus ou moins importante de la production bovine** sur des élevages locaux aux effectifs croissant.

La **filière ovine** semble présenter la situation la moins défavorable : maintien des effectifs animaux malgré un retrait de plus d'un quart du nombre de ses exploitations. Toutefois cette production ne n'a pas une forte représentation sur le territoire (23 exploitations en 2010).

<sup>6</sup> Un tri parmi les élevages a été réalisé afin de ne retenir que les effectifs liés aux cheptels supérieurs à 10 animaux. Attention, plusieurs types d'élevages (ou de cheptels) peuvent se cumuler sur une même exploitation. Les effectifs animaux sont ici calculés en nombre de têtes.



## 5. Une ressource importante en emplois agricoles axées sur les cultures pérennes

En terme d'emploi en 2013, l'activité agricole représente **5 908 personnes salariées**<sup>7</sup> sur une zone d'étude élargie représentative<sup>8</sup> incluant la Cté de Communes, soit plus 2,7 millions d'heures de travail pour 397 employeurs distincts [Source : AREFA - AROMSA Midi-Pyrénées].

Cela traduit une **forte ressource locale en emplois agricoles** liées notamment aux productions fruitières demandeuses en main d'œuvre salariée saisonnière. Les systèmes de productions en cultures spécialisées et viticultures (raisins de table) représentent près de 60% des employeurs et plus de 75% de l'effectif salarié en 2013 (plus de 80% de contrats à durée déterminée).

Il est également à noter sur le territoire un **taux modeste de féminisation des salariés agricoles** : il est localement inférieur de 33% aux moyennes départementale et régionale.

### Territoires et filières de l'emploi salarié agricole de production en 2013 :

Emploi salarié en production agricole	Zone d'étude élargie <sup>7</sup>	Filières de production				
		Cultures spécialisées	Viticulture	Polyculture - Elevage	ETA	Autres
<b>Etablissements employeurs</b>	<b>388</b>	<b>176</b>	<b>51</b>	<b>129</b>	<b>19</b>	<b>13</b>
<b>Effectifs salariés</b>	<b>5 395</b>	<b>3 428</b>	<b>555</b>	<b>1 238</b>	<b>75</b>	<b>99</b>
<b>Contrats de travail</b>	<b>6 621</b>	<b>4 372</b>	<b>645</b>	<b>1 402</b>	<b>89</b>	<b>113</b>
CDD	6 331	4 165	626	1 361	81	98
CDI	290	207	19	41	8	15
<b>Total des heures travaillées</b>	<b>2 227 733</b>	<b>1 615 131</b>	<b>169 572</b>	<b>356 494</b>	<b>37 120</b>	<b>49 416</b>

Source : AREFA - AROMSA Midi-Pyrénées

L'importance locale de ces filières de productions en cultures pérennes est double :

- Employeurs proposant des volumes conséquents de contrats de travail,
- Forte contribution globale à la ressource locale.

La limite de cette offre agricole en emploi réside dans son caractère saisonnier et dans la difficulté de fidéliser des équipes de salariés compétentes et formées.

Un effort supplémentaire de **structuration de l'offre locale en emploi agricole** salarié peut être porté, en complément des dispositifs existants. L'ADEFSA 82<sup>9</sup> constitue un interlocuteur technique qualifié.

*La note de synthèse réalisée par l'AREFA Midi-Pyrénées<sup>10</sup> est jointe en annexe. Elle propose une analyse globale de la zone d'étude élargie en termes d'emplois et d'actifs agricoles à partir des données MSA Nord Midi-Pyrénées<sup>11</sup>.*

<sup>7</sup> L'activité agricole comprend ici le salariat des secteurs : production agricole et paysagère (production agricole, entreprises de travaux agricoles, jardins / espaces verts), activités forestières, coopération, organismes de services, activité diverses et artisanat rural.

<sup>8</sup> Donnée statistique uniquement disponible à l'échelon cantonal et sur des cantons M.S.A. (zonage antérieur à 2015) de Castelsarrasin<sup>1er</sup>, Castelsarrasin<sup>2eme</sup>, Lauzerte, Moissac<sup>1er</sup>, Moissac<sup>2eme</sup>.

<sup>9</sup> Association Départementale Emploi Formation en Agriculture de Tarn-et-Garonne

<sup>10</sup> Association Régionale Emploi Formation en Agriculture de Midi-Pyrénées

<sup>11</sup> Mutualité Sociale Agricole Nord Midi-Pyrénées

## 6. Des structures d'exploitations majoritairement individuelles et une pluriactivité partielle des chefs d'exploitations :

- La **structure juridique** des exploitations territoriales **mixte le statut individuel et des formes sociétaires**. 35% des affiliés M.S.A. recensés sont en statut sociétaire<sup>12</sup> (EARL, GAEC, etc.) en 2013. Les formes sociétaires d'exploitation courantes sont présentes localement (EARL : 18%, GAEC : 6%). [Source : AREFA - AROMSA Midi-Pyrénées]

Ce ratio juridique est légèrement supérieur à la moyenne départementale en 2010 : les exploitations 82 sont à 75% sous forme individuelle [Source : AGRESTE-RGA].

Les statuts sociétaires facilitent l'accès à un niveau de capital élevé chez certaines exploitations (mutualisation de l'investissement, transmission progressive du capital lors de la reprise). Ils permettent en élevage ou en arboriculture une mise en commun reconnue de la main d'œuvre (familiale ou non) et des moyens techniques de productions (bâtiments, etc.).

- La **pluriactivité est présente sur le territoire**, dans des proportions conformes au contexte départemental : 7% des chefs d'exploitations de la zone d'étude<sup>12</sup> sont des double-actifs en 2013.

En Tarn-et-Garonne, l'activité agricole constitue l'activité économique exclusive pour 92.4% des chefs d'exploitations à titre principal affiliés MSA en 2013 [Source : AREFA - AROMSA Midi-Pyrénées].

La **proximité de bassins d'emplois voisins**, voire d'acteurs agricoles de filières amont / aval, autorise la pluriactivité de chefs d'exploitations et/ou de leur conjoint(e) en vue de compléter le revenu dégagé par l'activité de production sur la zone.

## 7. Un apport de valeur ajoutée par les Signes Officiels de Qualité, les Circuits Courts de commercialisation et l'Agriculture Biologique :

- Les productions agricoles sous **Signes Officiels de Qualité [SOQ]** présentes sur le territoire sont en grande majorité d'ordre végétal.

### Valorisation des productions sous forme de Signes Officiels de Qualité en 2010<sup>13</sup> :

Territoires	Ensemble des productions (hors vin)	Productions végétales (hors vin)	Productions animales	Grandes cultures	Légumes	Fruits	Bovins	Volailles
Zone d'étude élargie <sup>14</sup>	265	253	18	14	17	234	5	7
Tarn-et-Garonne	875	640	274	99	117	478	126	53

Effectifs d'exploitations concernées par les SOQ - Source : AGRESTE-RGA

<sup>12</sup> Donnée statistique uniquement disponible à l'échelon cantonal et sur des cantons M.S.A. (zonage antérieur à 2015) de Castelsarrasin<sup>1er</sup>, Castelsarrasin<sup>2eme</sup>, Lauzerte, Moissac<sup>1er</sup>, Moissac<sup>2eme</sup>.

<sup>13</sup> Exploitations sous divers signes de qualité (IGP, AOC-AOP, label, conformité, autre) hors vin.

<sup>14</sup> Donnée statistique uniquement disponible à l'échelon cantonal et sur les cantons (zonage antérieur à 2015) de Castelsarrasin, Lauzerte, Moissac, Moissac<sup>1er</sup>, Moissac<sup>2eme</sup>.

Il est à noter la forte présence locale des cultures fruitières sous S.O.Q. (en valeurs absolue et relative), notamment en raison de la présence de l'aire de production reconnue en **Appellation d'Origine Protégée « Chasselas de Moissac »**. La C<sup>té</sup> de Communes Terres de Confluences est intégralement concernée à l'exception de Castelsarrasin.

L'Appellation d'Origine Contrôlée « *Chasselas de Moissac* » a une antériorité historique importante (elle fut mise en place en 1971). La filière bénéficie localement d'actions de défense, promotion et structuration menées par le **Syndicat de Défense du Chasselas de Moissac AOC**.

Près de **20% des exploitations** de la zone d'étude élargie produisent en 2010 au moins partiellement du raisin de table sous A.O.C. - A.O.P. « *Chasselas de Moissac* » [Source : AGRESTE-RGA].

Le Chasselas de Moissac est donc un **élément fort d'identité territoriale** sur la zone. Il fait partie intégrante de stratégie locale de **valorisation touristique** du territoire. Toutes actions spécifiques menées sur cette production contribuent plus largement au dynamisme agricole global sur la zone d'étude.

- **L'Agriculture Biologique** est également représentée sur la zone, quasi exclusivement dans le domaine végétal. Les productions animales font peu l'objet localement d'engagements en A.B. (cf *tableau ci-dessous*).

Les exploitations agricoles converties en AB représentent donc 6% de l'effectif total de la zone d'étude élargie<sup>7</sup> en 2010 (5% pour le département). Les surfaces concernées sont dans une situation équivalente (4% sur la zone élargie ainsi que dans le département en 2010).

Ce mode de production n'est pas fortement répandu mais il reste dans une proportion locale conforme à la situation départementale.

#### Importance de l'Agriculture Biologique en 2010<sup>15</sup> :

Territoires	Exploitations ayant des surfaces ...		Surfaces en Agriculture Biologique					Effectifs en AB
	converties AB	en conversion AB	Ensemble SAU	converties	en conversion	Céréales et oléo-protéagineux	Fruits et vignes	Volailles
<b>Zone d'étude élargie</b>	<b>30</b>	<b>22</b>	<b>1 096</b>	621	431	467	75	<b>830</b>
<b>Tarn-et-Garonne</b>	166	117	7 710	4 911	2 799	3 098	367	34 760

Source : AGRESTE-RGA

- La **commercialisation en Circuits Courts** vient compléter la valorisation complémentaire des productions agricoles territoriales.

**22% des exploitations** de la zone (soit une exploitation sur 5) commercialisent une partie de leurs productions sous forme de **circuits courts** : vente directe sur leur siège, marchés de plein-vent, etc..

<sup>15</sup> Donnée statistique uniquement disponible à l'échelon cantonal et sur les cantons (zonage antérieur à 2015) de Castelsarrasin, Lauzerte, Moissac, Moissac-1<sup>er</sup>, Moissac-2<sup>ème</sup>.

Cette même proportion est de 20% pour l'ensemble du département.

Les produits concernés sont en grandes majorité issus de l'arboriculture fruitière en raison de la forte présence locale de cette filière (notamment sur les exploitations de coteaux).

**Commercialisation des produits agricoles en circuits courts en 2010<sup>8</sup> :**

Territoires	Nombre d'exploitations utilisant les circuits courts de commercialisation								
	Tous produits	Lait et produits laitiers	Œufs et volailles	Autres produits animaux	Légumes	Fruits	Miel	Vin	Autres produits alimentaires et non alimentaires
<b>Zone d'étude élargie</b>	<b>204</b>	0	11	9	43	137	4	0	34
<b>Tarn-et-Garonne</b>	1 066	25	146	145	324	370	33	56	178

Source : AGRESTE-RGA

La proximité du territoire par rapport aux agglomérations de Moissac et Castelsarrasin et aux centres urbains secondaires, ainsi que la présence d'axes de communications, peuvent être une source de développement agricole complémentaire à travers la valorisation directe de la production.

## 8. Une agriculture de groupe et une infrastructure collective au service des exploitations :

- Le territoire intercommunal compte spécifiquement 6 CUMA<sup>16</sup> (domiciliation du siège administratif). Toutefois la zone d'étude fait partie intégrante d'un territoire agricole élargi où **8 CUMA** sont **actives** et drainent **422 agriculteurs adhérents**.

### CUMA présentes sur le territoire en 2015 :

CUMA	Commune	Nombre d'adhérents	Nombre de matériels	Activités principales
<b>Arbo Lizac</b>	Lizac	49	92	Entretien des vergers, canon anti grêle, matériel arboricole, planteuses, traction, outil de travail du sol grande culture, pulvérisation, transport, semis, station météo, hangar
<b>Basse Plaine</b>	Moissac	32	55	Outils de travail du sol, matériel d'élevage, récolte des fourrages, entretien des vergers, manutention.
<b>Montesquieu</b>	Montesquieu	122	126	Entretien des vergers, outils de travail du sol, entretien grandes cultures, récolte des fourrages, entretien haies bords de champs (épareuse avec salarié), terrassement, transport, semis, traction,
<b>Quercy Labour</b>	Durfort Lacapelette	53	32	Matériel entretien des vergers, outils de travail du sol, traction, manutention, transport, récolte des fourrages, plantation verger.
<b>Sainte Livrade</b>	Moissac	19	29	Manutention, entretien des vergers, outil de travail du sol, transport, plantation de verger
<b>Sarrazine</b>	Castelsarrasin	17	13	Outil de travail du sol, récolte des fourrages, épandage des fumiers.
<b>Bas Quercy</b>	Saint Paul d'Espis	119	132	Transport, manutention, entretien des grandes cultures, pulvérisation, entretien vergers, outils de travail du sol, traction, castration maïs semence, semis, épandage de fumier, entretien bord de champs et haies, récolte fourrage, terrassement, salarié
<b>Val Garonne</b>	Castelmayran	96	66	Entretien des vergers, outils de travail du sol, plantation, semis, traction, manutention,

Source : FDCUMA82

<sup>16</sup> Coopérative d'Utilisation de Matériel Agricole

Ce réseau contribue fortement au dynamisme agricole territorial et au maillage des exploitations et des productions en place. Les CUMA apportent localement un **appui technique collectif auprès des exploitations et au service de l'activité de production**.

Les CUMA participent au développement des exploitations par l'acquisition de matériel performant et innovant. La mutualisation des coûts de production assure la compétitivité des exploitations. Elles sont également un lieu d'échange, de partage et d'entraide.

Les activités sont orientées vers les outils de travail du sol, la traction, l'entretien des cultures, le matériel de manutention, le matériel d'élevage, l'équipement lié à la production arboricole, à l'entretien des haies, bords de route ou de champs et au terrassement.

Certaines CUMA sont employeuses de mains d'œuvre salariées en CDI (CUMA de Bas Quercy, CUMA de Montesquieu).

Les CUMA du secteur participent à la formation des futurs agriculteurs avec la mise à disposition de matériels pour les lycées agricoles. En outre 4 d'entre-elles travaillent avec des collectivités pour des opérations d'**aménagement rural** : entretien des bords de routes et de la voirie, manutention, etc..

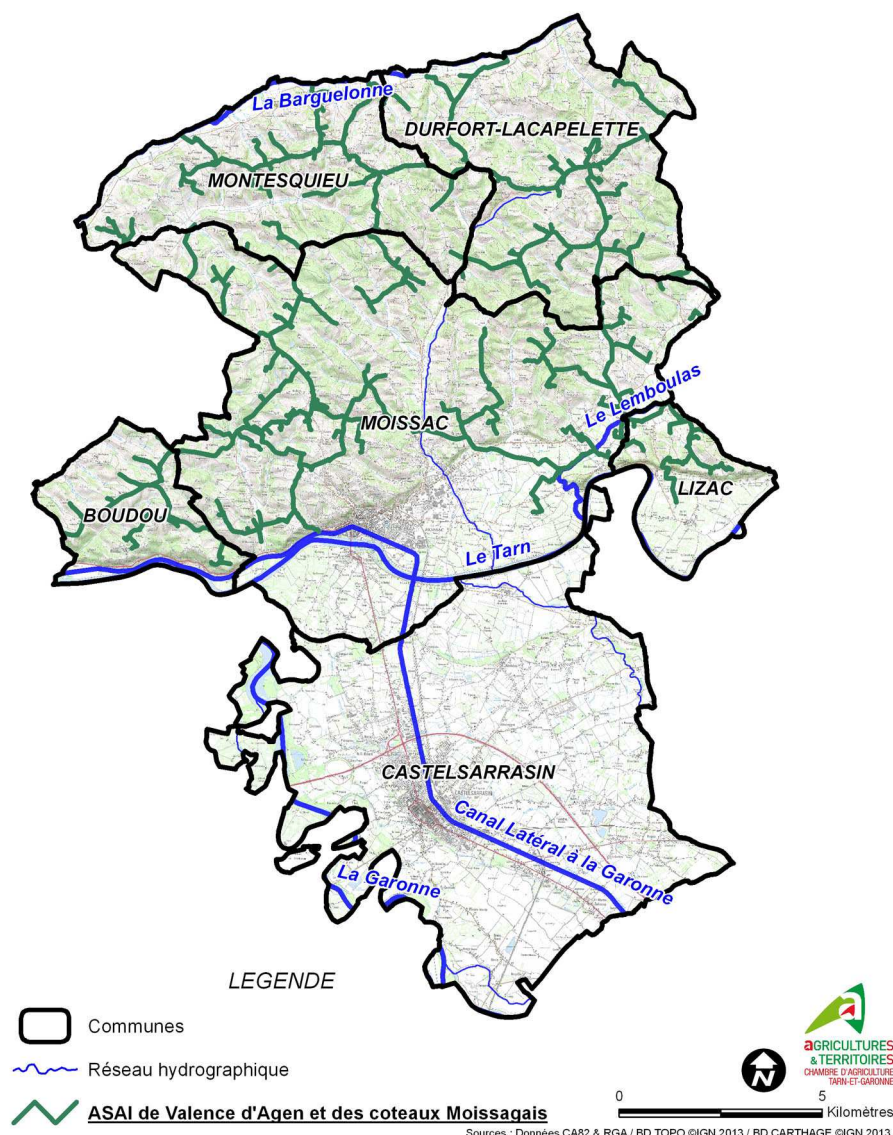
Les CUMA locales ont un **besoin important de bâtiment(s)** pour remiser le matériel (actuellement, celui-ci est remisé chez les adhérents ou en plein air). Ces structures bâties pourraient accueillir des **lieux de réunion** et des **ateliers** pour entretenir le matériel. Elles amélioreraient grandement le confort de travail lors des périodes d'interventions.

- Le territoire intercommunal est également desservi par une **infrastructure d'irrigation importante** : principalement le réseau « *A.S.A.I. de Valence d'Agen et coteaux Moissagais* » desservant 5 communes sur la moitié nord du territoire. Ce réseau est très structurant pour l'activité agricole.

### Réseau d'Irrigation Collectif :

Date : 27/04/2015

## C.C. TERRES DE CONFLUENCES : RÉSEAU D'IRRIGATION COLLECTIF



Le réseau apporte une **plus-value technique au potentiel agricole** des surfaces cultivées. La limite de l'infrastructure reste toutefois le débit disponible et autorisée sur la rivière Tarn (pompage à Lizac), le fleuve Garonne et son canal latéral. Il compte environ 340 adhérents en 2015.

De nombreux pompages présents sur la Garonne et le canal latéral, ainsi que les retenues d'eau et puits à usage agricole existants apportent également leur **contribution individuelle** en termes d'irrigation (Castelsarrasin).

Les exploitations et les productions agricoles en place sur le territoire sont fortement liées à la disponibilité locale de la ressource irrigation.

## **SYNTHESE :**

L'évolution démographique agricole est historiquement négative sur territoire intercommunal (baisse des effectifs agricoles). La zone d'étude compte 547 exploitations en 2010.

L'espace intercommunal reste essentiellement agricole : la Surface Agricole Utile représente plus de la moitié du territoire. Sa structuration foncière présente parfois un éclatement parcellaire. Des opérations ciblées d'échanges amiables et d'anticipations foncières peuvent permettre de répondre à des besoins localisés, notamment dans le cadre de projets d'aménagements et d'infrastructures.

Les productions en place sont aujourd'hui essentiellement tournées vers les cultures fruitières et les grandes cultures avec une forte contribution de la ressource irrigation.

La C<sup>té</sup> de Communes est desservie par l'important réseau « *A.S.A.I. de Valence d'Agen et coteaux Moissagais* ». Celui-ci est complété par les équipements individuels (pompages en cours d'eau, puits, lacs).

L'arboriculture est un élément majeur de la vie économique locale. La filière et ses acteurs sont fortement représentés sur la zone (20% des surfaces départementales en cultures pérennes). Elle contribue de manière importante à la ressource locale en emplois agricoles, auprès de laquelle des actions de promotion et de structuration peuvent être menées.

L'activité d'élevage connaît un recul important. Cette filière n'est pas implantée de manière prépondérante sur le territoire. Elle concerne 56 exploitations en 2014 (Bovins, Ovins, etc.).

L'agriculture de groupe vient en appui collectif au service des agriculteurs en activité. Le réseau collectif des CUMA est bien présent : 8 d'entre elles sont actives et maillent le territoire. Elles contribuent à la viabilité technique de l'activité agricole et au maintien des exploitations (travail du sol et en vergers, traction, etc.). Leurs missions peuvent être confortées en répondant à leurs besoins d'infrastructures bâties pour la gestion de leurs parcs matériels.

Les Circuits courts et les Signes Officiels de Qualité apportent une valeur ajoutée aux productions en place : Agriculture Biologique, Appellation d'Origine Protégée « *Chasselas de Moissac* ». Cette appellation est emblématique du territoire.



## B. TRANSMISSION ET INSTALLATIONS AGRICOLES :

### 1. Un vieillissement de la population agricole :

- La pyramide des âges des exploitants du territoire est globalement conforme aux caractéristiques départementales, avec une **surreprésentation croissante des classes d'âge les plus âgées** (50 à 60 ans, plus de 60 ans).

#### Âge des chefs d'exploitation ou des premiers coexploitants sur le territoire :

	Moins de 40 ans		40 à moins de 50 ans		50 à moins de 60 ans		60 ans ou plus									
	Effectifs	SAU (ha)	Effectifs	SAU (ha)	Effectifs	SAU (ha)	Effectifs	SAU (ha)								
	%	%	%	%	%	%	%	%								
<b>2010</b>	<b>86</b>	<b>16%</b>	<b>2 895</b>	<b>22%</b>	<b>121</b>	<b>22%</b>	<b>3 705</b>	<b>28%</b>	<b>188</b>	<b>34%</b>	<b>4 505</b>	<b>34%</b>	<b>152</b>	<b>28%</b>	<b>2 025</b>	<b>15%</b>
<b>2000</b>	<b>161</b>	<b>22%</b>	<b>4 436</b>	<b>31%</b>	<b>197</b>	<b>27%</b>	<b>4 113</b>	<b>29%</b>	<b>198</b>	<b>27%</b>	<b>3 632</b>	<b>25%</b>	<b>177</b>	<b>24%</b>	<b>2 213</b>	<b>15%</b>

Les pourcentages ont été calculés à partir des effectifs communaux d'âges disponibles (en dehors du secret statistique).  
Source : AGRESTE-RGA

Moins de 20% des chefs d'exploitations du territoire sont âgés de moins de 40 ans en 2010. Ce chiffre est équivalent à celui du Tarn-et-Garonne (15%). Cette classe d'âge exploite près d'un quart (22%) de la SAU globale sur la commune, contre 20% en moyenne départementale.

La classe d'âge « 40 à moins de 50 ans » est sous-représentée sur le territoire : 22% des effectifs localement en 2010, contre 27% en 82 (idem pour les ratios en surfaces : 28% contre 34%). La classe « 50 à moins de 60 ans » est présente de manière équivalente en 2010 (34% des effectifs locaux, 35% en 82).

La dernière classe « 60 ans et plus » est surreprésentée de manière notable sur la zone. Elle concerne localement 28% des effectifs et 15% des surfaces (23% et 11% en 82).

- En termes d'évolution, il faut noter un **vieillissement global des chefs d'exploitations** entre 2000 et 2010 au profit des classes d'âges les plus âgées « 50 à moins de 60 ans » et « Plus de 60 ans ». Les deux classes gagnent respectivement 7% et 4% de représentation.

Les classes les plus jeunes perdent nettement de leur importance relative : -5% à -6% de représentation. Cette tendance équivalente est constatée de manière accentuée en Tarn-et-Garonne : la part des chefs d'exploitations âgés de moins de 40 ans a fortement reculé entre 2000 et 2010 (24% puis 15%).

Il faut noter une baisse locale modeste des effectifs âgés de 60 ans et plus (baisse en valeur absolue de -14%) sous forme de départs en retraite d'exploitants(e)s entre 2000 et 2010. Pour les effectifs départementaux les plus âgés, cette même diminution fut de -30% sur la période.

La **pyramide des âges des exploitants** du territoire semble donc se resserrer à sa base et s'élargir en son extrémité haute.

## 2. Une dynamique à l'installation régulière compensant seulement partiellement les cessations d'activités :

- La **problématique de la transmission / installation** est localement dans une situation défavorable au regard du contexte départemental. Localement, 19% des « exploitants concernés par la succession »<sup>17</sup> ont une succession connue en 2010 [Source : AGRESTE - RGA]. Ce même ratio était déjà de 24% en 2000.

En Tarn-et-Garonne, cette proportion était de 33% en 2000, puis 26% en 2010. Ce recul des projets à l'installation / reprise des exploitations (voire de la date de prise de décision) est donc également constaté sur la zone et avec un niveau initial plus faible localement.

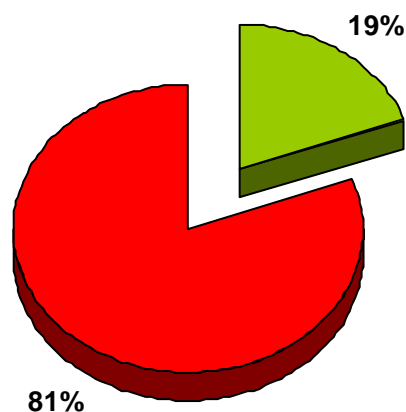
### Possibilité de reprise des exploitations :

	2010	2000
Exploitations concernées	354	375
Exploitations avec successeur	69	91
Exploitations sans successeur ou inconnu	285	284

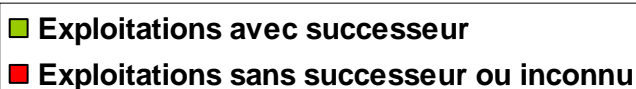
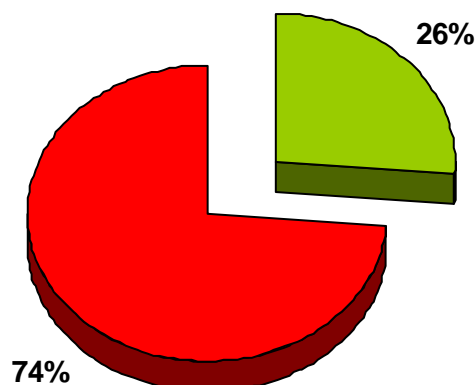
Source : AGRESTE-RGA

### Possibilité de succession des exploitations concernées en 2010 ...

#### ...sur le territoire intercommunal :



#### ...en Tarn-et-Garonne :



Source : AGRESTE-RGA

Ce constat peut traduire une **difficulté locale dans la transmission des exploitations**. Cela peut notamment être dû à la difficulté de reprise d'exploitations arboricoles au capital important et nécessitant des lourds investissements. De même, la filière fruitière présente des aléas conjoncturels récurrents, ce qui ne favorise pas la transmission d'exploitations de taille modeste et en situation de coteaux (nord du territoire).

- De **2000 à 2014**, le territoire a bénéficié d'une **dynamique régulière à l'installation aidée** (cadre Dotation Jeunes Agriculteurs) avec un total de 42 dossiers DJA agréés.

<sup>17</sup> Les exploitations concernées ici sont celles dont le chef d'exploitation est âgé de 50 ans ou plus.

### Nombre de dossiers DJA agréés depuis 2000 :

	Terres de Confluences	82
2000	5	62
2001	3	45
2002	4	39
2003	3	49
2004	2	47
2005	3	44
2006	2	45
2007	4	37
2008	0	45
2009	2	30
2010	1	31
2011	5	28
2012	1	30
2013	2	48
2014	5	49
<b>Total :</b>	<b>42</b>	<b>629</b>

### Nature initiale des projets DJA depuis 2000 :

Productions	Nombre de dossiers
Arboriculture	14
Maraîchage	4
Bovins viande	3
Céréales et grandes cultures	2
Caprins	2
Equins	2

Source : CA82

Remarques : Nature des productions principales pour les 31 dossiers DJA où l'information était renseignée.

Les projets DJA sont portés majoritairement par des hommes (80% des dossiers) et partiellement (33%) par des personnes Hors-Cadre Familial<sup>18</sup>. La nature des projets initiaux était principalement orientée vers la production fruitière, ce qui correspond à l'orientation principale de l'agriculture territoriale.

La SAU moyenne des projets (ou de la structure préexistante support de l'installation) est de 29ha avec une grande variabilité entre 2ha et 127ha en fonction de la situation personnelle des porteurs de projets.

Un tiers des candidats DJA sur cette période s'installe dans le cadre sociétaire. Cette forme d'installation apporte de la souplesse dans le cadre de la transmission d'une exploitation au capital social important (progressivité de la reprise).

- La **MSA Nord Midi-Pyrénées** a quant à elle enregistré **154 nouvelles immatriculations de 2005 à 2014** relevant de la production agricole ou de services associés (aménagement paysager, travaux agricoles, services équins).

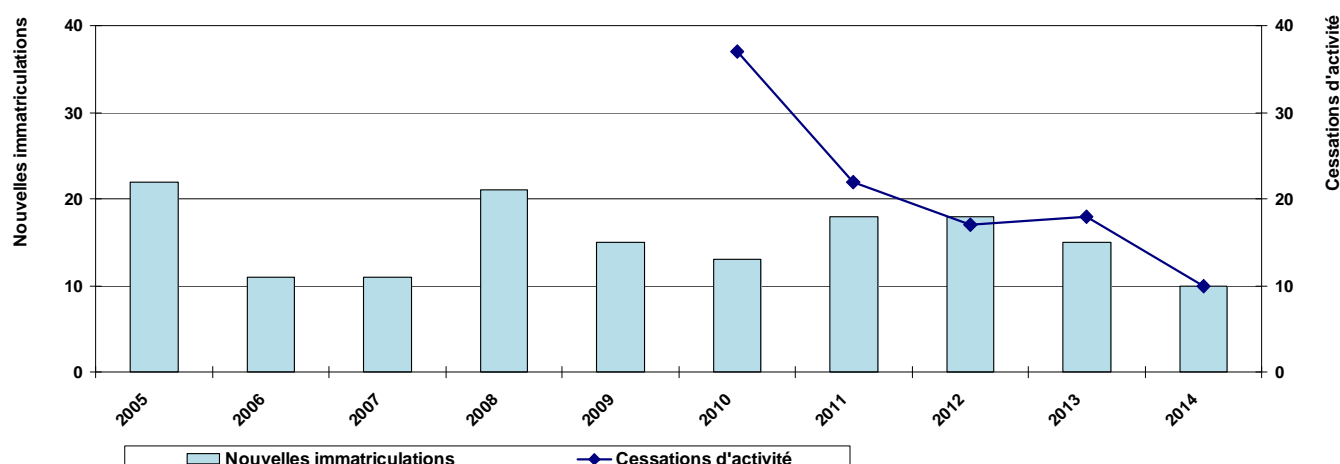
La majorité de ces nouvelles immatriculations est à titre principal (124 immatriculations). Le rythme annuel de ces immatriculations est relativement constant. Il compense partiellement les cessations d'activité : 104 cessations de 2010 à 2014 (moyenne de 20.8 par an) (cf tableau page suivante).

- Plus de 70 porteurs de projets domiciliés sur le territoire intercommunal sont venus depuis 2009 en recherche d'information auprès du **Point Info Installation 82**<sup>19</sup>. Ces derniers sont en recherche d'informations sur l'installation agricole, les aides et dispositifs existants.

<sup>18</sup> Installations HCF : toutes installations ne se réalisant pas dans le cadre familial (CF) au delà du troisième degré de parenté avec le cédant ou si plus de 50% du capital d'exploitation (foncier) provient d'un tiers.

<sup>19</sup> Le Point Info installation 82 accueille et informe en Tarn-et-Garonne les personnes intéressées par un projet professionnel agricole en milieu rural, quelque soit leur stade d'avancement de réflexion et de formalisation du projet.

**Nouvelles immatriculations et de cessations d'activité MSA**  
**sur le territoire depuis 2005 :**



Source : MSA Nord Midi-Pyrénées

**Nombre de porteurs de projets rencontrés par le Point Info Installation 82**  
**et domiciliés sur le territoire :**

	Terres de Confluences
2009	7
2010	9
2011	12
2012	11
2013	20
2014	15
<b>Total :</b>	<b>74</b>

Source : Point Info installation 82

Les projets individuels présentés auprès du Point Info Installation 82 sont portés par des personnes s'installant dans le Cadre Familial (consolidation ou reprise d'un siège d'exploitation avec un lien de parenté ou familial) ou non. Cela reflète au moins localement une certaine attractivité du territoire, même modeste, pour la création d'activités agricoles et/ou rurales. Sa position centrale au sein de bassins d'emplois et d'infrastructures de communication est un atout.

**SYNTHESE :**

**La population agricole du territoire présente un vieillissement conformément aux tendances départementales voire nationales. La part relative des agriculteurs les plus âgés reste légèrement plus élevée sur la zone d'étude. Certaines difficultés de transmission des exploitations sont constatées sur la zone d'étude, en lien notamment avec l'orientation fruitière de l'agriculture locale.**

**Le rythme des arrêts d'activité n'est pas compensé entièrement par les nouvelles immatriculations d'exploitant(e)s, malgré d'une tendance locale et régulière pour l'installation agricole.**

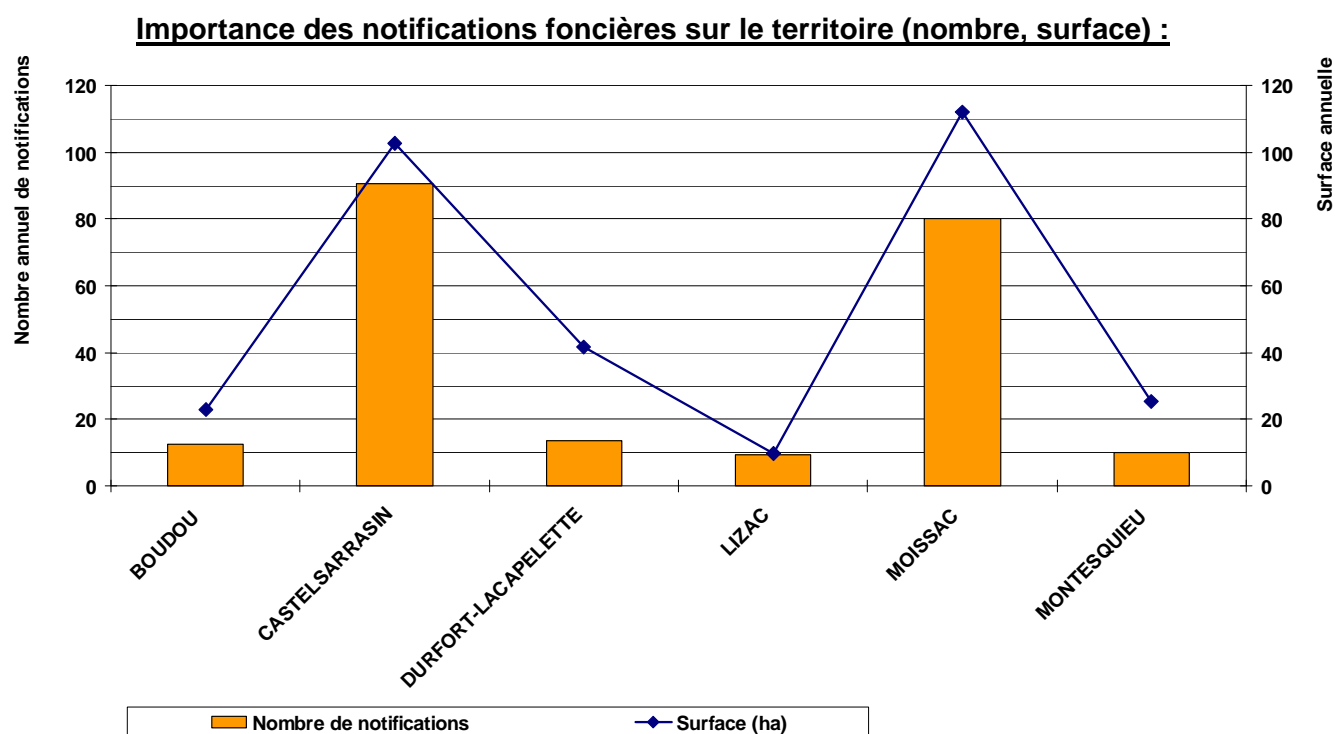
**Le territoire a bénéficié de plus de 40 installations agricoles dans le cadre aidé depuis 2000. Il garde une certaine attractivité. L'orientation des projets d'installation est principalement tournée vers l'arboriculture.**

## C. DYNAMIQUE FONCIERE

- Le territoire intercommunal présente un **marché foncier relativement ouvert**. Mais il reste **modeste en valeur relative**.

Un tableau synthétique situé page suivante reprend l'ensemble des valeurs foncières observées sur la zone et les situe au regard des moyennes départementales disponibles.

- Le **nombre total de notifications foncières<sup>20</sup> est égal à 2 806** pour la période 2002 à 2014 (total cumulé de 4 082ha concernés). Le nombre annuel moyen de notifications est de 216. La surface annuelle moyenne est modeste par rapport à la taille du territoire : 314ha notifiés par an (1% du territoire). La moyenne surfacique des notifications est inférieure à 2ha.



*Surfaces exprimées en ha - Source : SAFER SOGAP*

L'importance sur ce marché foncier local des **acquisitions par les non agriculteurs** peut être notée. Ces acquisitions concernent en moyenne 73% du total annuel des notifications notariées, soit une surface moyenne annuelle de 193ha (surface brute). La SAU totale acquise par des agriculteurs sur la période représente 1 735ha (à mettre en rapport avec la surface totale des notifications : 4 082ha).

Les communes plus exposées sont : Moissac (638ha), Castelsarrasin (620ha) et Durfort-Lacapelette (206ha) (*cf second tableau ci-après*).

Toutefois, nous ne connaissons pas le devenir de la SAU acquise par des non-agriculteurs. Dans certains cas ces derniers peuvent en confier la gestion à des agriculteurs par l'intermédiaire d'un bail à ferme.

<sup>20</sup> Les notifications sont transmises par les notaires à la Safer (DIA : Déclaration d'Intention d'Aliéner). Elles informent la SAFER de tous projets de ventes de terres agricoles (signature des promesses de vente).

## Valeurs foncières globales sur territoire de 2002 à 2014 :

Source : SAFER SOGAP

		2002	2003	2004	2005	2006	2007	2008	2009	2010	2011	2012	2013	2014	Moyenne plurianuelle	
Notifications	Nombre Notifications	231	247	186	261	284	263	244	201	175	195	182	160	177	216	
	Surface notifié (ha)	395	310	285	335	440	328	377	228	181	412	233	281	278	314	
	Acquisitions par les non agriculteurs (%)	Part (%)	70%	82%	74%	77%	75%	76%	64%	70%	81%	79%	69%	68%	61%	73%
		Surf. Brute (ha)	245	150	150	243	309	246	199	141	121	283	159	140	118	193
		SAU (ha)	156	110	90	174	244	192	160	103	81	166	105	88	67	133
	Acquisitions par les agriculteurs	Part (%)	30%	18%	26%	23%	25%	24%	36%	30%	19%	21%	31%	32%	39%	27%
	Moyenne des prix du marché notifié (€/ha hors-bâti)	5 353	4 596	5 534	4 880	5 726	6 200	6 373	5 743	5 667	6 879	5 715	5 429	5 875		
Activité SAFER	Nombre d'acquisitions SAFER	5	10	6	3	8	8	4	5	13	7	5	11	9	7	
	Surface des acquisitions par la SAFER (SAU en ha)	10	54	94	54	89	231	26	4	61	43	136	92	48	73	
	Nature prédominante des surfaces acquises par la SAFER	Terres	Terres	Terres	Terres et vergers	Prés	Terres	Terres	Terres	Terres et vergers	Terres et vergers	Terres et vergers	Terres	Terres		
	Prix moyen de la SAU acquise par la SAFER (€/ha)	5 825	2 908	4 233	3 225	3 700	4 883	5 450	4 750	7 024	5 175	5 750	6 600	3 750		
	Prix moyen de la SAU acquise par la SAFER par nature réelle (€/ha)	Terres	5 825	3 477	3 250	3 650	4 325	4 883	7 600	5 000	6 335	4 900	10 000	6 763	3 900	
		Prés		2 035	2 300		2 450			4 500			2 000	2 500	3 025	
		Vergers			6 000	4 400					7 900	5 400	16 800	12 000		
		Vignes		3 500	6 500				3 200		6 950					
	Prix moyen du marché global (€/ha)	5 138	3 678	5 371	4 648	5 007	6 085	5 954	5 106	6 184	6 790	5 915	5 666	5 310		
Prix moyen de la petite région agricole (€/ha)	nc	nc	nc	nc	3 940	4 200	4 570	5 150	4 880	4 690	4 550	5 430	nc			
Prix moyen département (€/ha)	nc	nc	nc	nc	4 220	4 430	4 640	4 980	4 860	4 900	4 910	5 450	nc			

### SAU communale acquise par les non-agriculteurs de 2002 à 2013 :

	SAU communale (ha)
BOUDOU	120
CASTELSARRASIN	621
DURFORT-LACAPELETTE	206
LIZAC	37
MOISSAC	638
MONTESQUIEU	114
<b>TERRES DE CONFLUENCES :</b>	<b>1 735</b>

*Surfaces annuelles cumulées exprimées en ha - Source : SAFER SOGAP*

- L'activité foncière supplémentaire menée par la SAFER sur le territoire est également modeste de 2002 à 2014 : total pluriannuel de 94 opérations menées pour 943ha concernés. Toutefois, elle peut prendre ponctuellement une importance locale conséquente.

Les ensembles fonciers traités sont plus importants que précédemment : moyenne de 10ha par acquisition. Ils présentent surtout une forte variabilité annuelle sur la période (fourchette de 4 à 231ha, 4 années avec plus de 90ha échangés).

La nature foncière dominante des échanges concerne des terres arables parfois associées à des vergers (*cf tableau page suivante*).

- Selon la SAFER SOGAP, les **prix pratiqués sur le territoire** sont **globalement** plus élevés **par rapport** aux valeurs territoriales et départementales (*cf tableau page précédente*).

Dans le cadre des notifications notariales, ils présentent en outre une grande **hétérogénéité en raison de la variabilité des configurations foncières** (de 1 699€ à 11 476€/ha pour les notifications). Les facteurs sont mixtes : terres aux qualités agronomiques et caractéristiques topographiques variables, infrastructure d'irrigation et caractère irrigable, implantation de cultures pérennes équipées ou non.

#### **SYNTHESE :**

**Le territoire intercommunal est marqué par un marché foncier local relativement ouvert mais modeste au regard de sa surface totale. Il est en partie impacté par le niveau des acquisitions réalisées par les non-agriculteurs : ratio annuel variable sur la période étudiée (il est équivalent à d'autres secteurs du département présentant une forte identité patrimoniale et paysagère).**

**Les prix de ventes à l'hectare restent globalement supérieurs aux moyennes couramment constatées en Tarn-et-Garonne, avec une certaine hétérogénéité et quelques années particulièrement marquées par des niveaux locaux de prix élevés.**

### III. Synthèse globale :

**La C<sup>té</sup> de Communes Terres de Confluence compte 547 exploitations en 2010.** L'évolution démographique agricole est y historiquement négative conformément aux tendances départementales ou nationales.

La **vocation** de l'espace intercommunal reste **essentiellement agricole** et tournée vers **l'arboriculture et les grandes cultures**.

La filière de **production fruitière** et son apport de valeur ajoutée sont très importants pour le maintien de l'activité agricole locale et la ressource en emplois associée. Le territoire constitue le deuxième pôle fruitier de production du département. Il possède en outre une appellation emblématique à travers l' **A.O.P. « Chasselas de Moissac »**.

L'**élevage** est confronté à un net recul de son volume de production et de ses effectifs. 56 exploitations ont des ateliers en productions d'élevages (bovins, ovins, volailles) en 2014.

La **valorisation** des productions sous forme de **Circuits Courts** et l'**Agriculture Biologique** permettent ponctuellement d'apporter de la valeur ajoutée supplémentaire aux productions agricoles du territoire. L'**agriculture de groupe** vient également en appui collectif au service des agriculteurs en activité (CUMA, réseau d'irrigation collectif). Sa contribution positive peut éventuellement être confortée en répondant à son besoin local en matière d'infrastructures bâties.

La population agricole du territoire présente un **vieillessement de ses chefs d'exploitations** tel que fréquemment rencontré sur d'autres secteurs.

Le **rythme des arrêts d'activité** n'est pas compensé entièrement par les nouvelles immatriculations d'exploitant(e)s. Moins de 20% des exploitations concernées par la succession ont un repreneur connu en 2010.

Toutefois le territoire conserve une certaine attractivité : il bénéficie d'une **dynamique régulière pour l'installation agricole** (42 dossiers DJA de 2000 à 2014) du fait notamment de son positionnement géographique intéressant.

Le **marché foncier local est ouvert** (plus de 2 800 notifications de 2002 à 2014) mais les **volumes concernés restent modestes** (surfaces cumulées modérées). Il est également caractérisé par un niveau important d'**acquisitions réalisées par des non-agriculteurs**.

Les ventes foncières semblent rester dans des **niveaux de prix à l'hectare** supérieurs aux moyennes départementales (avec une grande hétérogénéité de prix et de configurations de terres).

Des **actions d'anticipations foncières** voire de **réorganisations** à l'amiable peuvent être menées localement en réponse à des projets territoriaux de développement ou d'infrastructures.



#### **IV. Annexes :**

Les pièces suivantes sont jointes en annexes :


- Carte territoriale synthétique et données communales principales issues du Recensement Général Agricole 2010,
- Détail des cultures exploitées par les exploitations en place sur le territoire (chiffres cantonaux) en 2010,
- Synthèse territoriale réalisée en 2015 par l'AREFA Midi-Pyrénées sur le volet emploi agricole salarié et non-salarié,
- Valeurs foncières communales détaillées compilées par la SAFER SOGAP.

# C.C. TERRES DE CONFLUENCES

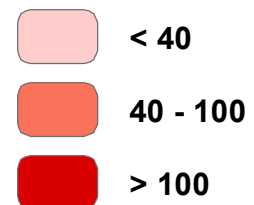
## Données agricoles territoriales en 2010

### LEGENDE :

 Communes

 Réseau hydrographique

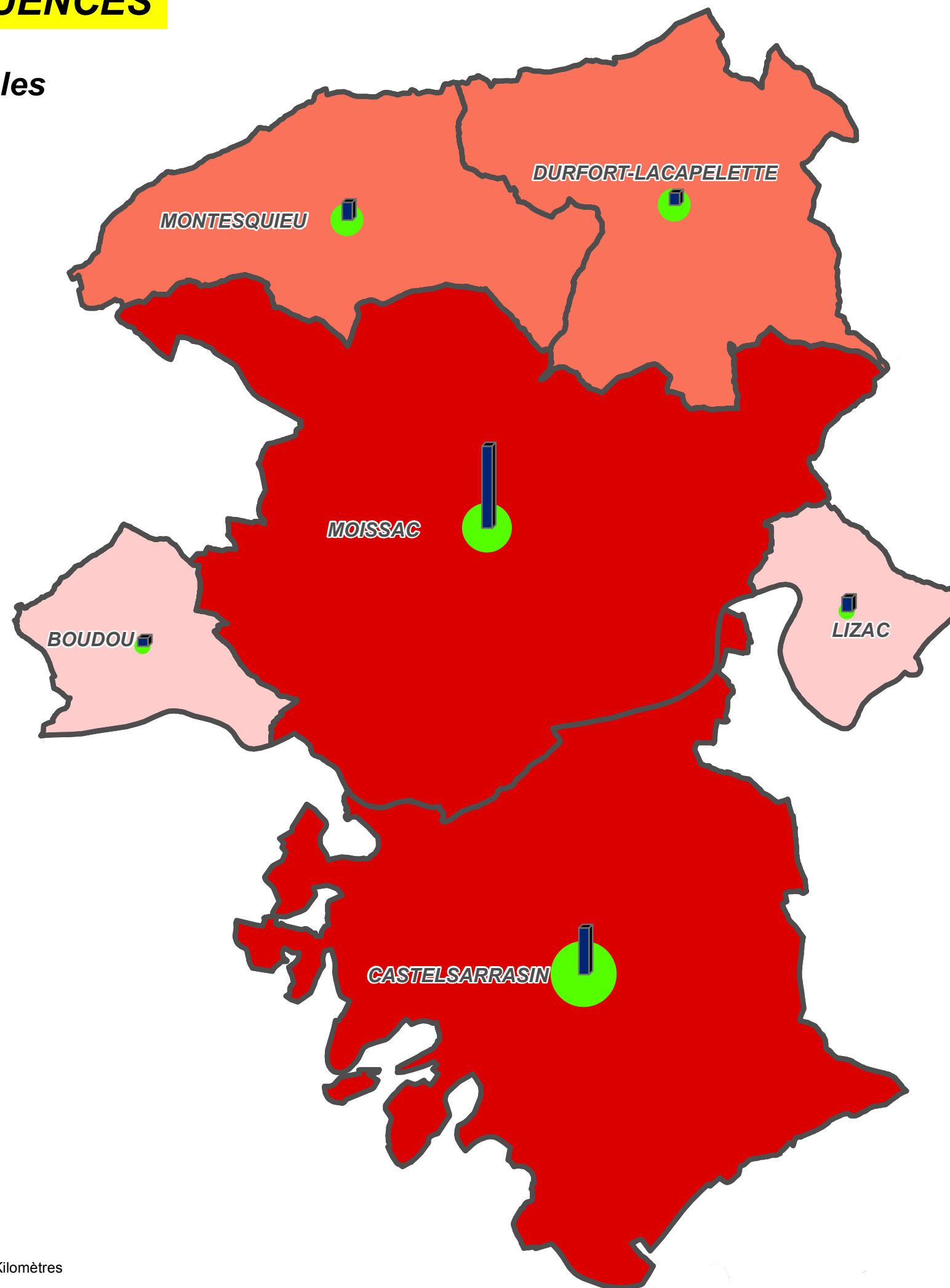
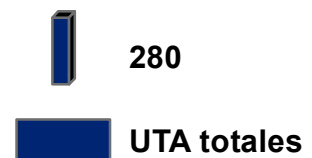
### Nombre d'exploitations en 2010 :



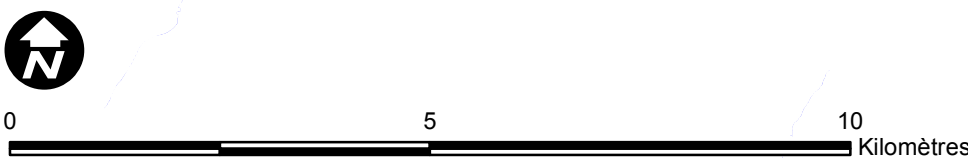
### SAU des exploitations en 2010 :



### Volume de travail agricole en 2010 :



Carte territoriale synthétique des données statistiques agricoles



# Recensements agricoles de 1988, 2000 et 2010

Champ : ensemble des exploitations (hors pacages collectifs)

Les données sont localisées au siège de l'exploitation.



	Libellé de commune	Exploitations agricoles ayant leur siège dans la commune			Travail dans les exploitations agricoles en unité de travail annuel			Superficie agricole utilisée en hectare			Cheptel en unité de gros bétail, tous aliments			Orientation technico-économique de la commune	
		2010	2000	1988	2010	2000	1988	2010	2000	1988	2010	2000	1988	2010	2000
82019	Boudou	27	42	48	55	67	100	547	726	806	166	171	250	Fruits et autres cultures permanentes	Fruits et autres cultures permanentes
82033	Castelsarrasin	176	197	278	311	359	601	5 294	5 672	5 180	638	1 228	1 445	Polyculture et polyélevage	Polyculture et polyélevage
82051	Durfort-Lacapelette	48	80	109	81	164	207	1 578	1 778	2 220	799	849	825	Fruits et autres cultures permanentes	Fruits et autres cultures permanentes
82099	Lizac	37	45	59	95	79	154	524	621	871	15	5	64	Fruits et autres cultures permanentes	Fruits et autres cultures permanentes
82112	Moissac	202	284	446	550	620	775	3 672	3 901	4 426	697	832	1 255	Fruits et autres cultures permanentes	Fruits et autres cultures permanentes
82127	Montesquieu	57	85	90	119	140	193	1 514	1 694	1 703	863	717	915	Polyculture et polyélevage	Fruits et autres cultures permanentes
		547	733	1 030	1 211	1 429	2 030	13 129	14 392	15 206	3 178	3 802	4 754		

	Libellé de commune	Superficie en terres labourables en hectare			Superficie en cultures permanentes en hectare			Superficie toujours en herbe en hectare		
		2010	2000	1988	2010	2000	1988	2010	2000	1988
82019	Boudou	375	449	426	129	237	291	42	40	87
82033	Castelsarrasin	4346	4791	4071	760	741	779	175	114	300
82051	Durfort-Lacapelette	1159	1045	1085	242	479	571	175	251	559
82099	Lizac	236	243	406	271	378	451	15	s	12
82112	Moissac	1736	1783	1732	1347	1626	1834	582	479	821
82127	Montesquieu	946	922	820	256	307	352	311	458	529
		8798	9233	8540	3005	3768	4278	1300	1342	2308

Source : AGRESTE-RGA

# Surfaces culturelles détaillées sur la zone d'étude élargie en 2010 :

Surfaces exprimées en hectares

	Natures culturelles	Zone d'étude élargie	
Grandes cultures	Céréales	9 453	
	Blé tendre d'hiver	5 324	
	Blé tendre de printemps	12	
	Blé dur d'hiver	125	
	Blé dur de printemps		
	Orge d'hiver	885	
	Orge de printemps	205	
	Avoine d'hiver	77	
	Avoine de printemps		
	Triticale	259	
	Seigle		
	Maïs-grain et semence	2 041	
	Sorgho-grain	454	
	Riz indica		
	Autres riz		
	Autres cultures d'hiver		
	Autres cultures de printemps		
	Oléagineux, protéagineux, plantes à fibre	4 646	
	Oléagineux	4 436	
	Colza-grain d'hiver	712	
	Colza-grain de printemps		
	Tournesol	3 475	
	Soja	224	
	Lin oléagineux		
	Autres oléagineux		
	Protéagineux	210	
	Pois protéagineux	64	
	Féverole, vesce	127	
	Lupin doux		
	Plantes à fibres		
	Lin textile		
	Chanvre		
	Autres plantes à fibres		
	Plantes industrielles destinées à la transformation	73	
	Betterave industrielle		
	Houblon		
	Tabac	7	
	Plantes à parfum, aromatiques, médicinales et condimentaires	2	
	Semences grainières	48	
	Chicorée à café		
	Racine d'endive		
	Autres cultures industrielles		
	Fourrages	<b>Cultures fourragères et surfaces toujours en herbe</b>	<b>6 743</b>
		Maïs fourrage et ensilage	292
		Plantes sarclées fourragères	
Légumineuses fourragères annuelles			
Autres fourrages annuels		69	
Prairie artificielle		569	
Prairie temporaire		3 051	
Prairie naturelle productive		1 529	
Prairie naturelle peu productive	1 058		
Légumes - Maraîchage	<b>Légumes secs et frais</b>	<b>572</b>	
	Légumes secs	25	
	Lentille, pois chiche, fève	25	
	Autres légumes secs		
	Légumes frais, fraise et melon	548	
	Sous serre ou abri haut chauffé		
	Sous serre ou abri haut non chauffé	2	
	Plein air ou abri bas maraîchage	10	
	Plein champ destiné au marché du frais	488	
	Plein champ destiné à la transformation	10	
	Pommes de terre	8	
	Primeur ou nouvelle		
	Conservation et demi-saison	7	
	Plants		
	Féculerie		
	Fleurs, plantes ornementales	5	
	Plein air ou abri bas	1	
	Sous serre ou abri haut chauffé	4	
	Sous serre ou abri haut non chauffé		

	Natures culturelles	Zone d'étude élargie
Vignes	<b>Vignes</b>	<b>917</b>
	Vignes à raisin de cuve	21
	Vin AOP	
	Vin IGP	
	Vin sans IG	16
	Vin à eau-de-vie	
	Vigne à raisin de table	896
	Pépinière viticole	
	Vigne mère de porte-greffe	
	Arboriculture	<b>Cultures permanentes entretenues</b>
Fruits à noyau		1 541
Abricotier		98
Cerisier, griottier		234
Pêcher, nectarinier, pavie		110
Prunier		1 098
Olivier		
Autres fruits à noyau		
Fruits à pépin		1 733
Pommier de table		1 404
Pommier à cidre		
Poirier, nashi		43
Poirier à poiré		
Kiwi		278
Figuier		
Autres fruits à pépins		
Agrumes		
Mandarinier		
Pamplemousse		
Oranger		
Citronnier		
Petits fruits		0
Framboisier		0
Groseillier		
Cassissier		
Myrtilles		
Autres petits fruits		
Fruits à coque		42
Amandier		
Châtaignier		
Noyer	12	
Noisetier	17	
Autres fruits à coque		
Arbres de Noël		
Pépinière ornementale, fruitière, forestière		
Culture à vocation énergétique		
Autres cultures permanentes	21	
Jachères	Jachères	2 022
	Jachères sous contrat	
	Autres jachères	2 016
	Jardins et vergers familiaux	29
<b>SAU</b>	<b>27 831</b>	
Autres	<b>Soils des bâtiments et cours</b>	<b>364</b>
	<b>Taillis à courte rotation</b>	<b>175</b>
	<b>Autres bois et forêts</b>	<b>2 361</b>
	<b>Lande non productive, friche</b>	<b>698</b>
	<b>Autres superficies</b>	<b>188</b>
Synthèse	<b>Surface totale</b>	<b>31 616</b>
	<b>Terres labourables hors jachères</b>	<b>18 903</b>
	<b>Terres labourables y compris jachères</b>	<b>20 925</b>
	<b>Surfaces toujours en herbe</b>	<b>2 604</b>
	<b>Vignes et cultures permanentes entretenues</b>	<b>4 273</b>

Source : AGRESTE-RGA

Donnée statistique uniquement disponible à l'échelon cantonal et sur les cantons (zonage antérieur à 2015) de :  
Castelsarrasin, Lauzerte, Moissac, Moissac-<sup>1er</sup>,  
Moissac-2<sup>ème</sup>.

## &gt; Communauté de communes des cantons de Castelsarrasin / Moissac / Lauzerte

## L'EMPLOI SALARIÉ AGRICOLE

L'emploi salarié agricole comprend le salariat des secteurs suivants :

- Production agricole et paysagère (La production agricole - Exploitations et ETA - et les entreprises de Jardins / Espaces verts)
- Activités forestières
- Coopération
- Organismes de services
- Activités diverses & artisanat rural

Territoire	Nombre d'établissements employeurs	Nombre de salariés			Emploi total		CDI		CDD		Embauches	
		Total	Hommes	Femmes	Nombre	Heures de travail	Nombre	Heures de travail	Nombre	Heures de travail	CDI	CDD
Castelsarrasin 1er Canton	30	550	462	88	670	237 963	32	43 456	638	194 507	6	619
Castelsarrasin 2e Canton	52	1 059	814	245	1 378	531 012	63	100 726	1 315	430 286	NC	1 261
Lauzerte	147	1 095	615	480	1 281	329 717	35	46 473	1 246	283 244	S	1 168
Moissac 1er Canton	114	1 368	928	440	1 706	627 778	119	178 996	1 587	448 782	13	1 487
Moissac 2e Canton	54	1 836	1 147	689	2 264	1 005 143	184	261 291	2 080	743 852	20	1 839
<b>Total du territoire étudié</b>	<b>397</b>	<b>5 908</b>	<b>3 966</b>	<b>1 942</b>	<b>7 299</b>	<b>2 731 613</b>	<b>433</b>	<b>630 942</b>	<b>6 866</b>	<b>2 100 671</b>	<b>47</b>	<b>6 374</b>
Poids dans le département	22,6%	25,9%	26,2%	25,4%	27,4%	22,0%	11,0%	11,0%	30,2%	31,4%	10,6%	30,5%
Poids de la production agricole et paysagère dans les emplois agricoles sur le territoire étudié	97,7%	91,3%	96,1%	81,6%	90,7%	81,6%	67,0%	63,4%	92,2%	87,0%	93,6%	94,7%

**A retenir :** Avec un taux de féminisation inférieur à 33 %, le territoire est moins féminisé que la région et le département.

> Communauté de communes des cantons de Castelsarrasin / Moissac / Lauzerte

**Le salariat de la production agricole**

Territoire	Nombre d'établissements employeurs	Nombre de salariés			Emploi total		CDI		CDD		Embauches CDD
		Total	Hommes	Femmes	Nombre	Heures de travail	Nombre	Heures de travail	Nombre	Heures de travail	
Cultures spécialisées*	176	3 428	2 531	897	4 372	1 615 131	207	311 483	4 165	1 303 648	3 984
Polyculture - Élevage	129	1 238	797	441	1 402	356 494	41	38 480	1 361	318 014	1 319
Viticulture	51	555	373	182	645	169 572	19	22 341	626	147 231	587
ETA	19	75	67	8	89	37 120	8	11 925	81	25 195	65
Autres (Équin** - Élevage de petits animaux - JEV)	13	99	42	57	113	49 416	15	15 477	98	33 939	83
<b>Total du territoire étudié</b>	<b>388</b>	<b>5 395</b>	<b>3 810</b>	<b>1 585</b>	<b>6 621</b>	<b>2 227 733</b>	<b>290</b>	<b>399 706</b>	<b>6 331</b>	<b>1 828 027</b>	<b>6 038</b>

\* : Cultures spécialisées : Cultures légumières, maraîchage, horticulture, pépinières, cultures fruitières, grandes cultures  
 \*\* : Équin : Entraînement, dressage, haras

• S : Secret (valeur inférieure à 5)  
 • NC : Non-communicable (valeur masquée pour respecter le secret statistique)

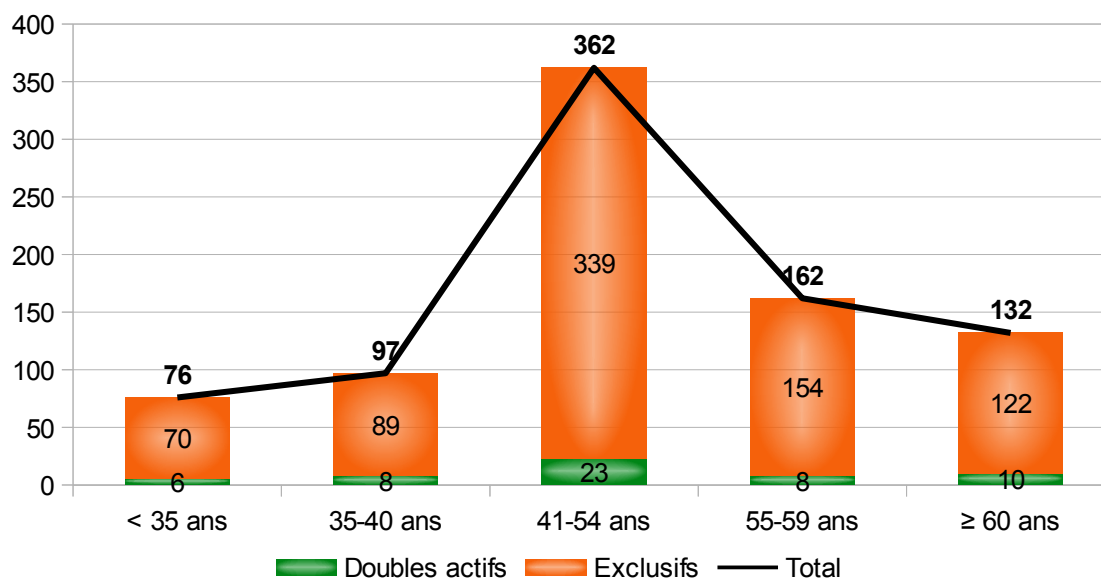
> > Communauté de communes des cantons de  
Castelsarrasin / Moissac / Lauzerte

## L'EMPLOI NON-SALARIÉ AGRICOLE

### Synthèse

- **La totalité des affiliés MSA du territoire étudié appartient à la production agricole et paysagère. Plus de 93 % sont des exploitations, parmi lesquelles près de 76% sont affiliés MSA en Polyculture - Élevage.**  
Cela signifie qu'il n'y a aucun affilié qui soit une coopérative, un organisme de services ou une entreprise d'activités diverses (artisan du bâtiment, autres artisans, garde chasse/pêche, jardinier garde forestier, organisme de remplacement de travail temporaire, établissement d'enseignement technique et professionnel).
- **La structure juridique des affiliés MSA est à 65 % en mono-chef d'exploitation, 18 % en EARL et à 6% en GAEC.**
- **Les actifs non-salariés sont à près de 80,5 % exploitants à titre principal, à plus de 11 % exploitant à titre secondaire et à près de 8,5 % conjoints collaborateurs.** Parmi les exploitants à titre principal, près de 93,5 % le sont à titre exclusif.
- **Les exploitants à titre principal**

Pyramide des âges des exploitants à titre principal



> > Communauté de communes des cantons de  
Castelsarrasin / Moissac / Lauzerte**Les données****Analyse selon l'activité**

Secteur	Filière	Nombre d'entreprise (Hors individuels)
<b>Exploitations</b>	<b>Total</b>	<b>535</b>
	Polyculture - Élevage	406
	Cultures spécialisées*	84
	Viticulture	24
	Élevage de petits animaux	11
	Équin**	NC
	Élevage de gros animaux	S
<b>Autres secteurs agricoles</b>	<b>Total</b>	<b>37</b>
	Entreprise de travaux agricoles	28
	Entreprise paysagiste - reboisement	9
<b>Total</b>		<b>572</b>

**Analyse selon le statut juridique**

Canton	MONO-CE	EARL	GAEC	Autres (co-exploitants, SCEA, SA...)
Castelsarrasin	138	36*	-	29
Lauzerte	194	62	30	21
Moissac	213	57	19	39
<b>Total</b>	<b>545</b>	<b>155</b>	<b>49</b>	<b>89</b>
	<b>65%</b>	<b>18%</b>	<b>6%</b>	<b>11%</b>

\* EARL + GAEC (car GAEC &lt; 5)

**Analyse selon le statut et le sexe**

Statut		Effectifs	Femmes	Hommes
Chefs d'exploitation à titre principal	<b>Total</b>	<b>829</b>	<b>247</b>	<b>582</b>
	- Dont exclusifs	774	226	548
	- Dont doubles actifs	55	21	34
Chefs d'exploitation pour ordre (actif amexa secondaire)	Total	115	34	81
Conjoints collaborateurs	Total	87	75	12
<b>Total</b>		<b>1 031</b>	<b>356</b>	<b>675</b>
<b>Total / Poids dans le département</b>		<b>10,1%</b>	<b>12,7%</b>	<b>10,9%</b>



## Valeur foncières détaillées communales de 2002 à 2014

Source : SAFER SOGAP

		BOUDOU	CASTELSARRASIN	DURFORT-LACAPELETTE	LIZAC	MOISSAC	MONTESQUIEU	TERRES DE CONFLUENCES (Somme, taux moyen ou prix moyen)
Nombre Notifications	2002	17	94	19	12	83	6	231
	2003	10	119	8	4	95	11	247
	2004	9	80	8	8	75	6	186
	2005	12	114	21	12	92	10	261
	2006	16	124	11	4	110	19	284
	2007	7	122	19	11	89	15	263
	2008	18	89	20	14	101	2	244
	2009	12	81	7	16	73	12	201
	2010	10	64	7	11	78	5	175
	2011	11	86	13	4	75	6	195
	2012	11	78	14	9	59	11	182
	2013	10	60	8	6	66	10	160
	2014	18	66	20	12	44	17	177
Surface notifié (ha)	2002	44,44	87,40	98,73	11,93	126,11	26,61	395
	2003	12,50	120,12	13,85	5,92	119,07	38,56	310
	2004	21,29	80,31	45,89	19,79	93,71	23,70	285
	2005	13,83	116,59	84,50	12,05	84,10	24,01	335
	2006	32,30	120,03	28,66	15,03	198,45	45,24	440
	2007	17,81	125,65	36,54	16,60	105,75	25,39	328
	2008	64,00	96,75	49,60	11,29	148,92	6,06	377
	2009	19,22	72,11	24,52	8,75	63,21	40,33	228
	2010	6,60	38,27	9,07	4,16	114,07	9,30	181
	2011	13,63	173,74	43,26	1,06	157,05	22,88	412
	2012	13,49	73,88	24,50	8,96	88,17	23,52	233
	2013	5,76	139,53	17,23	1,41	103,76	13,13	281
	2014	32,08	89,95	66,02	7,10	54,30	28,73	278
Part des acquisitions par les non agriculteurs (%)	2002	59%	82%	68%	33%	75%	100%	70%
	2003	100%	77%	100%	100%	72%	45%	82%
	2004	67%	79%	63%	88%	80%	67%	74%
	2005	83%	80%	86%	67%	77%	70%	77%
	2006	44%	90%	73%	75%	81%	89%	75%
	2007	86%	85%	95%	27%	83%	80%	76%
	2008	56%	79%	55%	71%	75%	50%	64%
	2009	83%	88%	71%	44%	68%	67%	70%
	2010	80%	91%	100%	82%	76%	60%	81%
	2011	64%	93%	77%	100%	75%	67%	79%
	2012	73%	82%	86%	33%	75%	64%	69%
	2013	90%	85%	50%	67%	68%	50%	68%
	2014	56%	88%	55%	42%	66%	59%	61%
Part des acquisitions par les agriculteurs (%)	2002	41%	18%	32%	67%	25%	0%	30%
	2003	0%	23%	0%	0%	28%	55%	18%
	2004	33%	21%	38%	13%	20%	33%	26%
	2005	17%	20%	14%	33%	23%	30%	23%
	2006	56%	10%	27%	25%	19%	11%	25%
	2007	14%	15%	5%	73%	17%	20%	24%
	2008	44%	21%	45%	29%	25%	50%	36%
	2009	17%	12%	29%	56%	32%	33%	30%
	2010	20%	9%	0%	18%	24%	40%	19%
	2011	36%	7%	23%	0%	25%	33%	21%
	2012	27%	18%	14%	67%	25%	36%	31%
	2013	10%	15%	50%	33%	32%	50%	32%
	2014	44%	12%	45%	58%	34%	41%	39%
Surface des acquisitions par les non agriculteurs (surface brute)	2002	14,17	56,03	58,30	4,34	85,93	26,61	245
	2003	12,50	58,11	13,85	5,92	40,74	19,22	150
	2004	8,52	36,97	7,10	18,73	68,31	9,90	150
	2005	7,98	63,55	79,72	7,67	63,01	21,21	243
	2006	8,61	97,73	24,78	8,20	146,88	22,63	309
	2007	15,02	97,15	28,88	6,74	91,31	6,45	246
	2008	49,74	60,91	5,09	2,35	75,94	4,72	199
	2009	9,24	52,52	14,41	2,40	29,14	33,39	141
	2010	5,12	35,02	9,07	2,34	62,52	7,36	121
	2011	6,62	106,49	40,31	1,06	123,14	5,27	283
	2012	12,37	42,32	24,42	1,07	72,50	6,69	159
	2013	5,02	84,31	4,69	1,20	36,71	8,56	140
	2014	18,07	41,39	10,33	1,38	30,16	16,33	118
Surface des acquisitions par les non agriculteurs (SAU)	2002	5,07	36,46	38,22	4,22	55,09	17,12	156
	2003	6,57	48,38	10,69	4,41	29,87	9,65	110
	2004	6,22	22,71	3,88	8,97	40,24	8,27	90
	2005	5,50	45,94	57,29	1,51	46,52	16,86	174
	2006	8,15	78,29	19,06	6,16	125,34	7,43	244
	2007	8,54	84,70	20,03	5,03	68,79	5,36	192
	2008	45,00	51,15	2,41	1,54	55,99	3,47	160
	2009	6,64	42,50	8,82	1,37	19,66	23,60	103
	2010	1,80	20,87	7,05	0,77	45,93	4,36	81
	2011	3,57	76,23	21,33	0,64	60,54	3,52	166
	2012	9,61	32,33	8,63	0,73	50,89	3,18	105
	2013	3,42	53,49	1,23	1,02	26,04	2,82	88
	2014	9,43	27,72	7,33	0,97	13,01	8,07	67
Moyenne des prix du marché notifié (€/ha)	2002	2 595	7 426	3 603	6 370	6 770	ns	5 353
	2003	3 889	7 114	ns	ns	3 917	3 464	4 596
	2004	3 970	7 363	3 905	7 211	6 921	3 835	5 534
	2005	3 387	7 535	1 699	6 057	7 405	3 194	4 880
	2006	3 245	6 951	3 716	ns	7 632	7 088	5 726
	2007	5 381	7 646	5 085	7 630	8 158	3 300	6 200
	2008	3 764	8 333	2 990	6 414	7 587	9 147	6 373
	2009	3 080	7 776	ns	6 946	8 096	2 817	5 743
	2010	ns	6 995	3 815	7 000	4 523	6 000	5 667
	2011	11 476	8 271	2 961	ns	7 645	4 040	6 879
	2012	2 483	6 331	4 419	9 363	8 929	2 766	5 715
	2013	2 750	7 057	3 160	6 272	8 305	5 029	5 429
	2014	2 786	8 475	4 109	6 437	8 000	5 440	5 875

		BOUDOU	CASTELSARRASIN	DURFORT-LACAPELETTE	LIZAC	MOISSAC	MONTESQUIEU	TERRES DE CONFLUENCES (Somme, taux moyen ou prix moyen)	
Nombre d'acquisitions SAFER	2002	0	3	0	1	1	0	5	
	2003	4	1	2	0	2	1	10	
	2004	0	0	1	0	2	3	6	
	2005	0	1	2	0	0	0	3	
	2006	0	5	2	0	1	0	8	
	2007	0	2	1	0	0	5	8	
	2008	0	3	0	0	1	0	4	
	2009	0	1	0	0	4	0	5	
	2010	2	2	0	6	2	1	13	
	2011	0	4	3	0	0	0	7	
	2012	0	2	0	0	1	2	5	
	2013	0	4	3	0	2	2	11	
	2014	0	3	5	0	0	1	9	
	Surface des acquisitions par la SAFER (SAU en ha)	2002	0,00	1,32	0,00	6,30	2,81	0,00	10
		2003	22,87	0,45	27,01	0,00	0,41	3,52	54
2004		0,00	0,00	27,01	0,00	2,44	64,48	94	
2005		0,00	8,76	45,56	0,00	0,00	0,00	54	
2006		0,00	31,21	50,17	0,00	7,61	0,00	89	
2007		0,00	172,23	31,33	0,00	0,00	27,24	231	
2008		0,00	22,47	0,00	0,00	3,36	0,00	26	
2009		0,00	1,39	0,00	0,00	2,84	0,00	4	
2010		14,41	13,24	0,00	16,51	13,62	3,01	61	
2011		0,00	24,89	17,86	0,00	0,00	0,00	43	
2012		0,00	103,95	0,00	0,00	0,42	32,06	136	
2013		0,00	15,28	59,16	0,00	9,59	8,17	92	
2014		0,00	5,99	23,48	0,00	0,00	18,67	48	
Nature prédominante des surfaces acquises par la SAFER		2002	nc	terres	nc	terres	corps de ferme	nc	Terres
		2003	terres	prés	terres	nc	terres	prés et vignes	Terres
	2004	nc	nc	terres	nc	vergers	terres, vergers, prés, vignes	Terres	
	2005	nc	terres	terres et vergers	nc	nc	nc	Terres et vergers	
	2006	nc	terres	prés	nc	terres	nc	Prés	
	2007	nc	terres	terres	nc	nc	terres	Terres	
	2008	nc	terres	nc	nc	vignes	nc	Terres	
	2009	nc	prés	nc	nc	terres	nc	Terres	
	2010	terres et vergers	terres	nc	terres et vergers	vergers, terres, vignes	vergers	Terres et vergers	
	2011	nc	terres et vergers	terres et vergers	nc	nc	nc	Terres et vergers	
	2012	nc	terres et vergers	nc	nc	corps de ferme	parcours	Terres et vergers	
	2013	nc	terres	terres	nc	terres	prés et terres	Terres	
	2014	nc	terres	terres	nc	nc	prés et terres	Terres	
	Particularité de la transaction par la SAFER	2002	nc	préemptions (2)	nc	acquisitions amiables	corps de ferme	nc	
		2003	acquisitions amiables	préemptions	acquisitions amiables	nc	acquisitions amiables	acquisitions amiables	
2004		nc	nc	acquisitions amiables	nc	acquisitions amiables	acquisitions amiables		
2005		nc	préemption	acquisitions amiables	nc	nc	nc		
2006		nc	acquisitions amiables	acquisitions amiables	nc	acquisitions amiables	nc		
2007		nc	acquisitions amiables	acquisition amiable	nc	nc	acquisitions amiables		
2008		nc	préemptions (2)	nc	nc	acquisitions amiables	nc		
2009		nc	préemption	nc	nc	acquisitions amiables	nc		
2010		nc	acquisitions amiables	nc	acquisitions amiables	acquisitions amiables	acquisitions amiables		
2011		nc	préemption (3)	acquisitions amiables	nc	nc	nc		
2012		nc	acquisitions amiables	nc	nc	corps de ferme	acquisitions amiables		
2013		nc	acquisitions amiables	acquisitions amiables terres irrigables	nc	terres irrigables	acquisitions amiables		
2014		nc	acquisitions amiables	acquisitions amiables	nc	nc	acquisitions amiables		
Prix moyen de la SAU acquise par la SAFER (€/ha)		2002	nc	5 500	nc	6 150	nc	nc	5 825
		2003	3 430	2 370	3 500	nc	3 500	1 740	2 908
	2004	nc	nc	3 500	nc	6 200	3 000	4 233	
	2005	nc	2 800	3 650	nc	nc	nc	3 225	
	2006	nc	4 550	2 450	nc	4 100	nc	3 700	
	2007	nc	7 200	3 150	nc	nc	4 300	4 883	
	2008	nc	7 600	nc	nc	3 300	nc	5 450	
	2009	nc	4 500	nc	nc	5 000	nc	4 750	
	2010	6 938	4 960	nc	11 900	4 720	6 600	7 024	
	2011	nc	6 800	3 550	nc	nc	nc	5 175	
	2012	nc	9 500	nc	nc	nc	2 000	5 750	
	2013	nc	8 150	5 000	nc	10 100	3 150	6 600	
	2014	nc	4 250	4 000	nc	nc	3 000	3 750	
	Prix moyen de la SAU acquise par la SAFER par nature réelle (€/ha)	2002 (Terres)	nc	5 500	nc	6 150	nc	nc	5 825
		2002 (Prés)	nc	nc	nc	nc	nc	nc	nc
2003 (vignes)		nc	nc	nc	nc	nc	3 500	3 500	
2003 (Terres)		3 430	nc	3 500	nc	3 500	nc	3 477	
2003 (Prés)		nc	2 370	nc	nc	nc	1 700	2 035	
2004 (Terres)		nc	nc	3 500	nc	nc	3 000	3 250	
2004 (Vergers)		nc	nc	nc	nc	6 200	5 800	6 000	
2004 (vignes)		nc	nc	nc	nc	nc	6 500	6 500	
2004 (Prés)		nc	nc	nc	nc	nc	2 300	2 300	
2005 (Terres)		nc	nc	3 650	nc	nc	nc	3 650	
2005 (Vergers)		nc	2 800	6 000	nc	nc	nc	4 400	
2006 (Terres)		nc	4 550	nc	nc	4 100	nc	4 325	
2006 (Prés)		nc	nc	2 450	nc	nc	nc	2 450	
2007 (Terres)		nc	7 200	3 150	nc	nc	4 300	4 883	
2007 (Prés)		nc	nc	nc	nc	nc	nc	nc	
2008 (Terres)		nc	7 600	nc	nc	nc	nc	7 600	
2008 (Prés)		nc	nc	nc	nc	nc	nc	nc	
2008 (Vignes)		nc	nc	nc	nc	3 200	nc	3 200	
2009 (Terres)		nc	nc	nc	nc	5 000	nc	5 000	
2009 (Prés)		nc	4 500	nc	nc	nc	nc	4 500	
2010 (Terres)		5 380	4 960	nc	10 500	4 500	nc	6 335	
2010 (vigne)		8 000	nc	nc	nc	5 900	nc	6 950	
2010 (Vergers)		6 000	nc	nc	14 000	5 000	6 600	7 900	
2011 (Terres)		nc	6 800	3 000	nc	nc	nc	4 900	
2011 (Vergers)		nc	nc	5 400	nc	nc	nc	5 400	
2012 (Vergers)		nc	16 800	nc	nc	nc	nc	16 800	
2012 (Terres)		nc	10 000	nc	nc	nc	nc	10 000	
2012 (Prés)		nc	nc	nc	nc	nc	2 000	2 000	
2013 (Vergers)		nc	12 000	nc	nc	nc	nc	12 000	
2013 (Terres)		nc	8 150	5 000	nc	10 100	3 800	6 763	
2013 (Prés)	nc	nc	nc	nc	nc	2 500	2 500		
2014 (prés)	nc	4 250	nc	nc	nc	1 800	3 025		
2014 (Terres)	nc	nc	4 000	nc	nc	3 800	3 900		
Prix moyen du marché global (€/ha)	2002	2 595	6 463	3 603	6 260	6 770	ns	5 138	
	2003	3 659	4 742	nc	ns	3 709	2 602	3 678	
	2004	3 970	7 363	3 703	7 211	6 561	3 418	5 371	
	2005	3 387	5 168	2 675	6 057	7 405	3 194	4 648	
	2006	3 245	5 751	3 083	ns	5 866	7 088	5 007	
	2007	5 381	7 423	4 118	7 630	8 158	3 800	6 085	
	2008	3 764	7 967	2 990	6 414	5 444	9 147	5 954	
	2009	3 080	6 138	nc	6 946	6 548	2 817	5 106	
	2010	6 938	5 978	3 815	9 450	4 622	6 300	6 184	
	2011	11 476	7 536	3 256	ns	7 645	4 040	6 790	
	2012	2 483	7 916	4 419	9 363	8 929	2 383	5 915	
	2013	2 750	7 604	4 080	6 272	9 203	4 090	5 666	
	2014	2 786	6 363	4 055	6 437	8 000	4 220	5 310	
	Prix moyen de la petite région agricole (€/ha)	2002				nc			
		2003				nc			
2004					nc				
2005					nc				
2006					3 940				
2007					4 200				
2008					4 570				
2009					5 150				
2010					4 880				
2011					4 690				
2012					4 550				
2013					5 430				
2014					nc				
Prix moyen département (€/ha)		2002				nc			
		2003				nc			
	2004				nc				
	2005				nc				
	2006				4 220				
	2007				4 430				
	2008				4 640				
	2009				4 980				
	2010				4 860				
	2011				4 900				
	2012				4 910				
	2013				5 450				
	2014				nc				